

SENDERS AMB BICI

RUTA 2: GATA DE GORGOS- FONT DE LA RANA-OLIVO MILENARIO-JESÚS POBRE-GATA DE GORGOS

FITXA DE LA RUTA

Accés amb tren: estació de Gata de Gorgos.

Dificultat: baixa.

Desnivell: 80 m.

Distància: 13.02 km.

Tipus de terreny: 10.41 km asfalt i 2.61 km terra.

Horaris tren: www.fgvalicante.com o en el Tel.: 965 262 731

Cartografia: Mapa Militar d'Espanya, escala: 1:50.000, fulls 30-32.

PASSEJANT AMB BICI PELS CAMPS DE GATA DE GORGOS I JESÚS POBRE

Aquest passeig senzill i apte per a tota la família, ens acosta als pobles de Gata de Gorgos i Jesús Pobre, recorrent tranquil·lament els camps de vinyes, ametlers, oliveres i garroferes que els envolten. La ruta és un viatge en el temps en què podem imaginar la manera de vida dels habitants de la zona, a través dels vestigis que ens anem trobant en el camí: els antics pous d'aigua, les restes dels molins de vent -tan nombrosos i necessaris quan fins fa relativament poc de temps el cereal era el cultiu predominant-. Descobrirem a més paratges encantadors per a descansar com la font de La Granota o l'antiga olivera mil·lenària.

ITINERARI

En l'estació, col·loquem el comptakilòmetres a 0 just a la rampa que baixa al carrer. Prenem a la dreta el passeig d'Alacant fins al final (0,33) i girem de nou a la dreta per a creuar les vies del tren. Immediatament veiem a l'esquerra la carretera que va a Jesús Pobre, però seguim recte i a uns 25 m a l'esquerra (0,52), entrem per un xicotet camí asfaltat molt tranquil pel qual comencem a veure ja cases tradicionals amb pous d'aigua antics. En algunes encara s'aprecien les molinetes, abans tan abundants, utilitzades per a traure l'aigua dels pous aprofitant la força del vent. Just a la vora esquerra del camí contemplem un dels pocs que encara funciona. Des d'ací, la gran mola del Montgó, amb la roca de color rogenc tan característica, es converteix en un fons singularment bonic a poqueta nit. El nostre camí, als pocs metres, es troba amb l'encreuament de la carretera de Xàbia (1,11). Just davant tenim una casa blava amb una altra molineta en ruïnes. Seguim recte i de seguida passem un encreuament. En el següent, (1,42), veiem una casa blanca a la dreta i passem per davant d'ella. Seguim sempre el camí asfaltat entre camps de tarongers i ametlers -entre ells es dreça elegant alguna palmera- que li donen un aspecte molt mediterrani a l'entorn. Gaudim del paisatge i de la suau baixada fins a arribar (2,00) a una torre amb un gran pou al costat. Estem en el paratge conegut com font de la Granota, antic llavador restaurat fa poc per l'Ajuntament de Gata de Gorgos. El nostre camí segueix a l'esquerra però recomane detenir-nos en aquest lloc i acostar-nos uns metres fins a la font per a refrescar-nos i gaudir de l'abundant ombra dels grans eucaliptus. Continuem la nostra ruta pel camí principal sense prendre cap altre. Aviat passem sobre un xicotet llit (2,71) amb una abundant



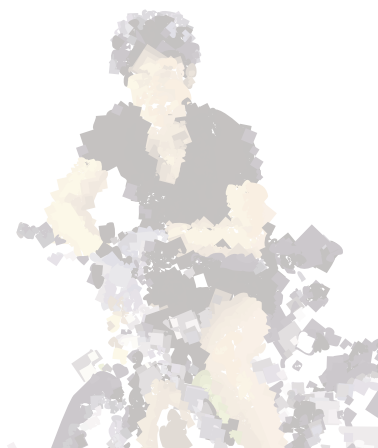
Estació de Gata de Gorgos.



Molineta.



DIPUTACIÓN
DE ALICANTE
ÁREA DE MEDIO AMBIENTE



SENDERS AMB BICI

RUTA 2: GATA DE GORGOS- FONT DE LA RANA-OLIVO MILENARIO-JESÚS POBRE-GATA DE GORGOS

xopada a les vores. Després d'una lleugera pujada, veiem un corral a la nostra dreta (3,05) i poc després, a la corba tancada a l'esquerra, prenem a la dreta un camí de terra (3,12). A uns 50 m girem a l'esquerra per un altre camí un poc pedregós. Poc després i, després d'un descens, passem un gual (3,44) que a vegades està entollat. Més avant,



Font de la Granota.

ignorem un camí a la dreta (3,55) i seguim a l'esquerra en direcció al Montgó. El camí s'estreny i es transforma en una senda que passa pel costat d'un camp d'oliveres i que acaba als pocs metres en un camí de terra (3,78). Enfront de nosaltres, un altre camí va cap al Montgó, però el nostre continuarà a l'esquerra. No obstant això, podem desviar-nos un moment a la dreta per a contemplar un altre dels atractius d'aquesta ruta: l'olivera i la garrofera que, segons diuen, són mil·lenaris (3,93).



Creuant el gual.

Tornem cap arrere per a seguir la ruta, sense prendre cap desviació. En l'horitzó, enfront de nosaltres, veiem les ruïnes dels tres molins de Jesús Pobre. Arribem a una carretera asfaltada (4,71) i girem a l'esquerra. A continuació arribem a una altra carretera (4,78) i tornem a girar a l'esquerra descendint suaument entre vinyes. Seguim pel primer camí asfaltat a la dreta (4,99) on un senyal indica prohibit a camions de més de 6 tones. Els camps d'ametlers s'alternen amb les vinyes. Seguim el camí principal sense prendre cap desviació fins a la carretera de Jesús Pobre-Gata de Gorgos (6,04). La creuem i continuem recte pel camí del cementeri (6,39), arribat al qual girem a la dreta per a pujar al xicotet poble de Jesús Pobre. Hi ha un poc de pendent però realment val la pena l'esforç, ja que és un lloc que ha sabut conservar fins ara quasi intacte l'encant dels pobles d'antany. Conforme ascendim, les cases típiques envoltades d'hortes, corrals, pous, camps de flors, d'ametlers i de tarongers ens provoquen la sensació que el temps s'ha detingut. La senzillesa i la tranquil·litat se sent en l'ambient. Si volem, podem pujar a peu als molins per una senda que ix des del carrer Quatre Cantons. En arribar al Stop (7,48). La ruta segueix a l'esquerra encara que, si ens abelleix vagarejar, veure el poble o prendre alguna cosa, podem fer-ho des d'ací (desconnectar el comptakilòmetres).



El Montgó.

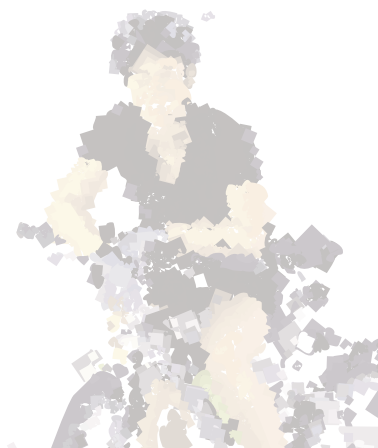
La baixada és pronunciada i amb corbes tancades, per la qual cosa extremarem la precaució. Al final de la mateixa (8,49), continuem cap a l'esquerra per on veiem un senyal de prohibició a vehicles de més de 12 Tm. En el pròxim tram gaudim d'un paisatge típicament mediterrani: garroferes, ametlers, oliveres, figueres de pala, pins, vinyes. Arribem a un pont (9,31) sobre les vies del tren, que creuem, però no sense abans observar a l'esquerra la gran quantitat de gàbies de coloms dels aficionats a la colombicultura. Continuem amb un lleu descens entre ametlers, fins unes naus industrials situades al costat de la carretera nacional 332 (9,96). Creuem la carretera i ens dirigim en direcció a Pedreguer.



Carrer de Jesús Pobre.



DIPUTACIÓN
DE ALICANTE
ÁREA DE MEDIO AMBIENTE



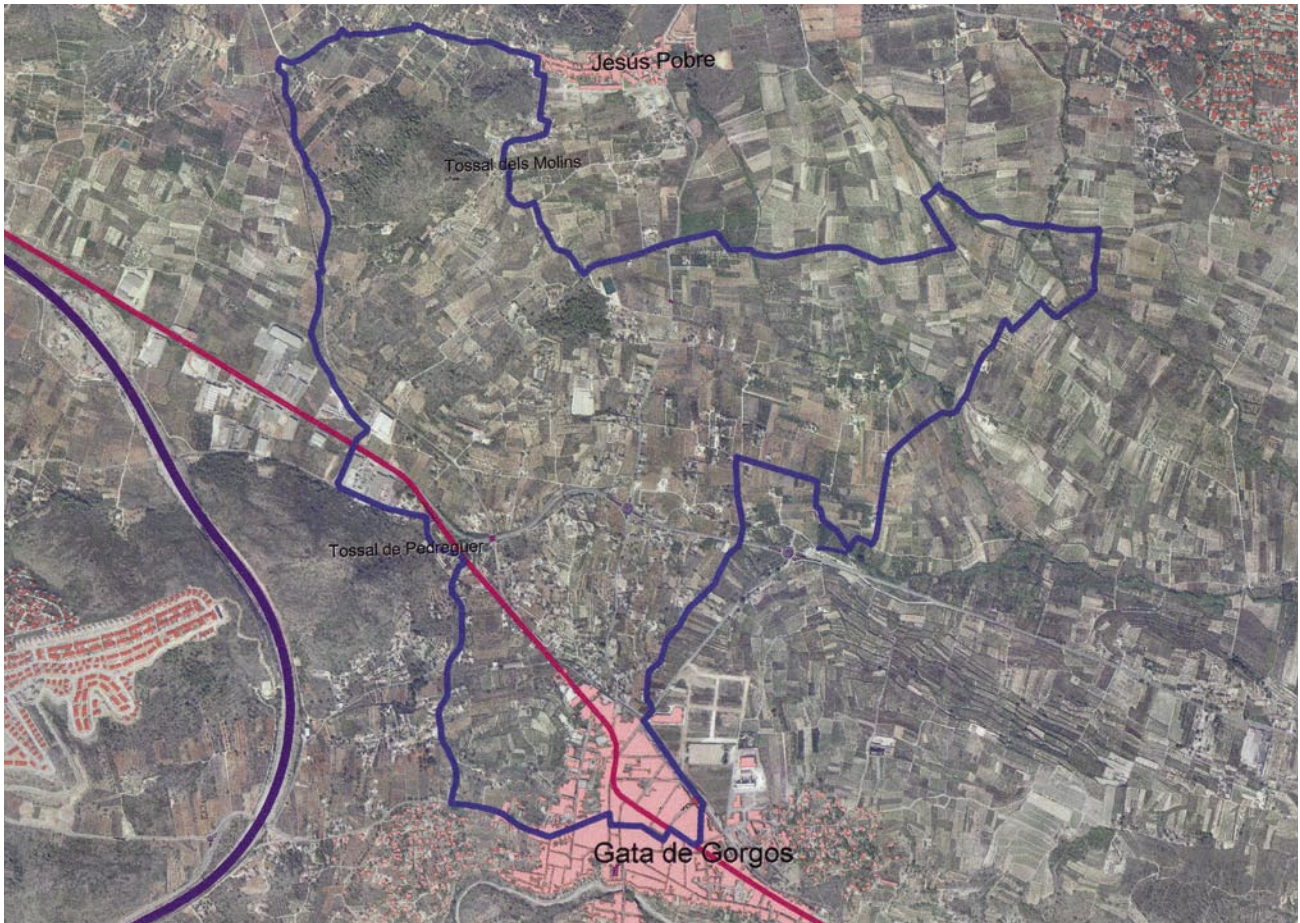
SENDERS AMB BICI

RUTA 2: GATA DE GORGOS- FONT DE LA RANA-OLIVO MILENARIO-JESÚS POBRE-GATA DE GORGOS

Girem a continuació a l'esquerra (10,19) vorejant per darrere la nau industrial. Aviat, l'asfalt es converteix en un camí de terra paral·lel a la carretera que desemboca de nou a la nacional (10,75). Seguim uns 20 m i ens desviem a la dreta pel camí asfaltat en què un cartell indica "Viveros la Carrasca". En els pròxims 500 m hi ha de nou algunes pujadetes. Prenem el primer camí asfaltat a l'esquerra (11,18). Arribem a la carretera de Gata de Gorgos a Llíber (11,72). Girem a l'esquerra i, recorrent els carrers de Gata de Gorgos, arribarem en uns minuts fins a l'estació del tren (13,02).



Riu-Rau.



DIPUTACIÓN
DE ALICANTE
ÁREA DE MEDIO AMBIENTE

