

# SENDEROS EN BICI

## RUTA 2: GATA DE GORGOS- FONT DE LA RANA-OLIVO MILENARIO-JESÚS POBRE-GATA DE GORGOS

### FICHA DE LA RUTA

**Acceso en tren:** Estación de Gata de Gorgos.

**Dificultad:** baja.

**Desnivel:** 80 m.

**Distancia:** 13,02 km.

**Tipo de terreno:** 10,41 km asfalto y 2,61 km tierra.

**Horarios tren:** [www.fgvalicante.com](http://www.fgvalicante.com) o en el Tlf.: 965 262 731

**Cartografía:** Mapa Militar de España, escala: 1:50.000, hojas 30-32

### PASEANDO EN BICI POR LOS CAMPOS DE GATA DE GORGOS Y JESÚS POBRE

Este paseo sencillo y apto para toda la familia, nos acerca a los pueblos de Gata de Gorgos y Jesús Pobre, recorriendo tranquilamente los campos de viñedos, almendros, olivos y algarrobos que los rodean. La ruta es un viaje en el tiempo en el que podemos imaginar la manera de vida de los habitantes de la zona, a través de los vestigios que nos vamos encontrando en el camino: los antiguos pozos de agua, los restos de los molinos de viento -tan numerosos y necesarios cuando hasta hace relativamente poco tiempo el cereal era el cultivo predominante-. Descubriremos además parajes encantadores para descansar como la Font de La Rana o el antiguo olivo milenario.

### ITINERARIO

En la estación, colocamos el cuentakilómetros a **0** justo en la rampa que baja a la calle. Tomamos a la derecha el Paseo de Alicante hasta el final (**0,33**), girando de nuevo a la derecha para cruzar las vías del tren. Inmediatamente vemos a la izquierda la carretera que va a Jesús Pobre, pero seguimos recto y a unos 25 m a la izquierda (**0,52**), entramos por un pequeño camino asfaltado muy tranquilo por el que empezamos a ver ya casas tradicionales con pozos de agua antiguos. En algunas aún se aprecian las molinetas, antes tan abundantes, utilizadas para sacar el agua de los pozos aprovechando la fuerza del viento. Justo en el borde izquierdo del camino contemplamos uno de los pocos que aún funciona. Desde aquí, la gran mole del Montgó, con su roca de color rojizo tan característica, se convierte en un fondo singularmente bello al atardecer. Nuestro camino, a los pocos metros, se encuentra con el cruce de la carretera de Jávea (**1,11**). Justo enfrente tenemos una casa azul con otra molineta en ruinas. Seguimos recto y enseguida pasamos un cruce. En el siguiente, (**1,42**), vemos una casa blanca a la derecha y pasamos por delante de ella. Seguimos siempre el camino asfaltado entre campos de naranjos y almendros -entre ellos se yergue elegante alguna palmera- que le dan un aspecto muy mediterráneo al entorno. Disfrutamos del paisaje y de la suave bajada hasta llegar (**2,00**) a una torre con un gran pozo al lado. Estamos en el paraje conocido como Font de la Rana, antiguo lavadero restaurado hace poco por el Ayuntamiento de Gata de Gorgos. Nuestro camino sigue a la izquierda pero recomiendo detenerse en este lugar y acercarse unos metros hasta la fuente para refrescarse y disfrutar de la abundante sombra de los grandes eucaliptos. Continuamos nuestra ruta por el camino principal sin tomar ningún otro. Pronto pasamos sobre un pequeño cauce (**2,71**) con una abundante chopera en sus orillas. Tras una ligera subida, vemos un corral a nuestra derecha (**3,05**) y poco después, en la curva cerrada a la izquierda, tomamos a la derecha un camino de tierra (**3,12**). A unos 50



Estación de Gata de Gorgos.

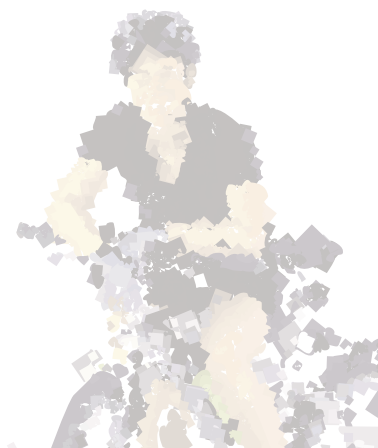


Molineta.



DIPUTACIÓN  
DE ALICANTE  
ÁREA DE MEDIO AMBIENTE

[www.ladipu.com](http://www.ladipu.com)



# SENDEROS EN BICI

## RUTA 2: GATA DE GORGOS- FONT DE LA RANA-OLIVO MILENARIO-JESÚS POBRE-GATA DE GORGOS

m giramos a la izquierda por otro camino algo pedregoso. Poco después y, tras un descenso, pasamos un vado (3,44) que a veces está encharcado. Más adelante, ignoramos un camino a la derecha (3,55) y seguimos a la izquierda en dirección al Montgó. El camino se estrecha y se transforma en una senda que pasa junto a un campo de olivos y que acaba a los pocos metros en un camino de tierra (3,78). Frente a nosotros, otro camino va hacia el Montgó, pero el nuestro continuará a la izquierda. Sin embargo, podemos desviarnos un momento a la derecha para contemplar otro de los atractivos de esta ruta: el olivo y el algarrobo que, según dicen, son milenarios (3,93).



Font de la Rana.

nosotros, vemos las ruinas de los tres molinos de Jesús Pobre. Llegamos a una carretera asfaltada (4,71) y giramos a la izquierda. A continuación llegamos a otra carretera (4,78)



El Montgó.

y la tranquilidad se siente en el ambiente. Si lo deseamos, podemos subir a pie a los molinos por una senda que sale desde la calle Quatre Cantons. Al llegar al Stop (7,48). La ruta sigue a la izquierda aunque, si nos apetece callejear, ver el pueblo o tomar algo, podemos hacerlo desde aquí (desconectar el cuentakilómetros).



Calle de Jesús Pobre.

Volvemos hacia atrás para seguir la ruta, sin tomar ningún desvío. En el horizonte, frente a nosotros, vemos las ruinas de los tres molinos de Jesús Pobre. Llegamos a una carretera asfaltada (4,71) y giramos a la izquierda. A continuación llegamos a otra carretera (4,78) y volvemos a girar a la izquierda descendiendo suavemente entre viñedos. Seguimos por el primer camino asfaltado a la derecha (4,99) en donde una señal indica prohibido a camiones de más de 6 toneladas. Los campos de almendros se alternan con las viñas. Seguimos el camino principal sin tomar ningún desvío hasta la carretera de Jesús Pobre-Gata de Gorgos (6,04). La cruzamos y continuamos recto por el camino del cementerio (6,39), llegado al cual giramos a la derecha para subir al pequeño pueblo de Jesús Pobre. Hay algo de pendiente pero realmente vale la pena el esfuerzo, ya que es un lugar que ha sabido conservar hasta ahora casi intacto el encanto de los pueblos de antaño. Conforme ascendemos, las casas típicas rodeadas de huertas, corrales, pozos, campos de flores, de almendros y de naranjos nos provocan la sensación de que el tiempo se ha detenido. La sencillez y la tranquilidad se siente en el ambiente. Si lo deseamos, podemos subir a pie a los molinos por una senda que sale desde la calle Quatre Cantons. Al llegar al Stop (7,48). La ruta sigue a la izquierda aunque, si nos apetece callejear, ver el pueblo o tomar algo, podemos hacerlo desde aquí (desconectar el cuentakilómetros).



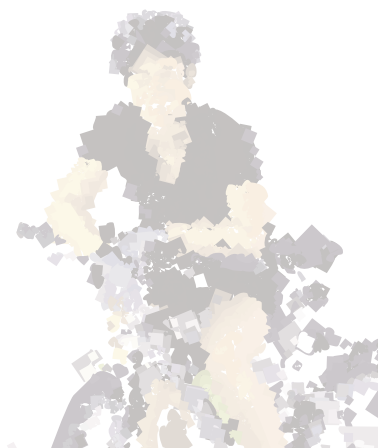
Cruzando el vado.

La bajada es pronunciada y con curvas cerradas, por lo que extremaremos la precaución. Al final de la misma (8,49), continuamos hacia la izquierda por donde vemos una señal de prohibición a vehículos de más de 12 Tm. En el próximo tramo disfrutamos de un paisaje típicamente mediterráneo: algarrobos, almendros, olivos, chumberas, pinos, viñas. Llegamos a un puente (9,31) sobre las vías del tren, que cruzamos, pero no sin antes observar a la izquierda la gran cantidad de jaulas de palomas de los aficionados a la colombicultura. Continuamos con un leve descenso entre almendros, hasta unas naves industriales situadas junto a la carretera nacional 332 (9,96). Cruzamos la carretera y nos dirigimos en dirección a Pedreguer. Gira-



DIPUTACIÓN  
DE ALICANTE  
ÁREA DE MEDIO AMBIENTE

[www.ladipu.com](http://www.ladipu.com)





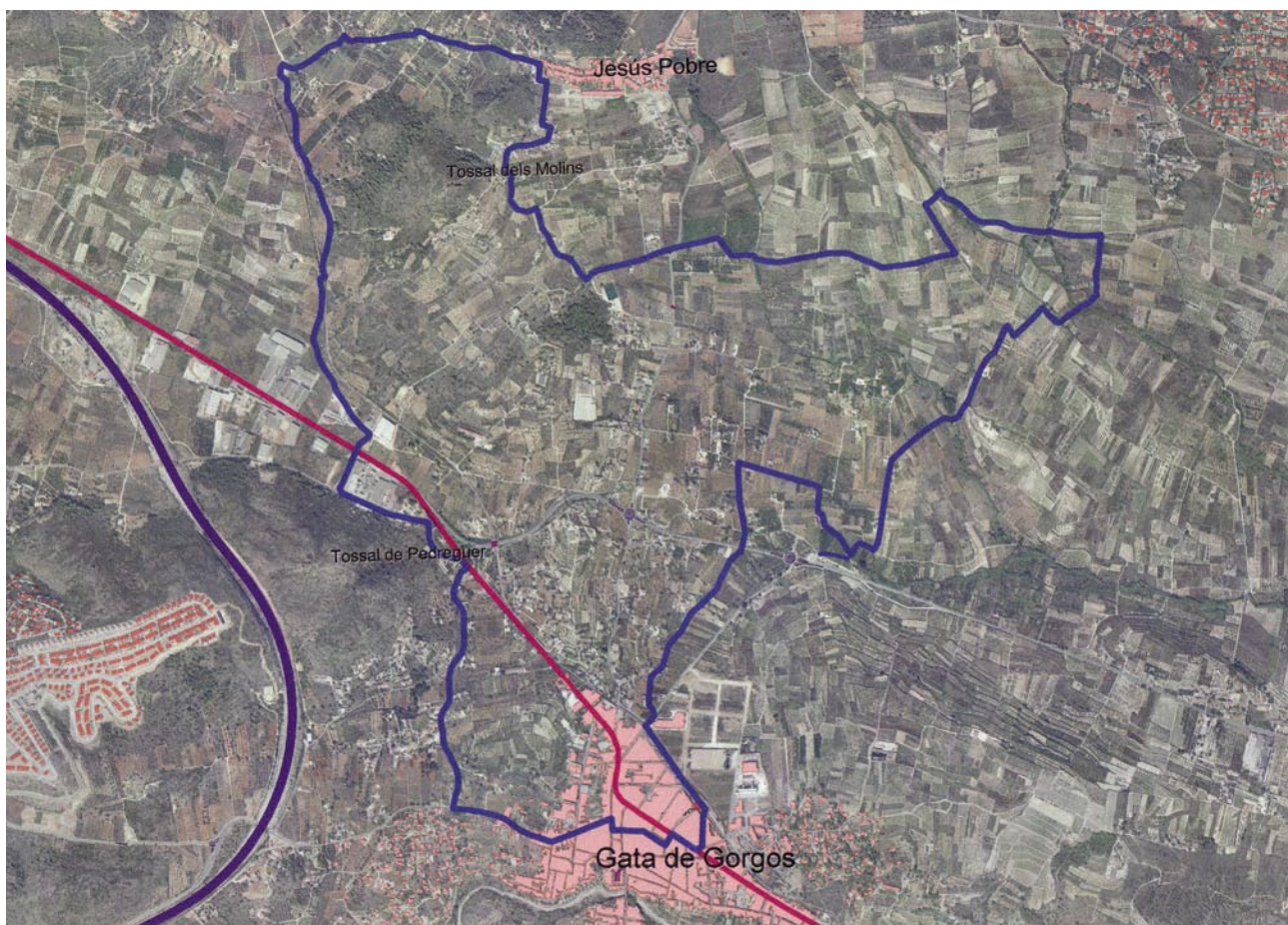
# SENDEROS EN BICI

## RUTA 2: GATA DE GORGOS- FONT DE LA RANA-OLIVO MILENARIO-JESÚS POBRE-GATA DE GORGOS

mos seguidamente a la izquierda **(10,19)** bordeando por detrás la nave industrial. Pronto, el asfalto se convierte en un camino de tierra paralelo a la carretera que desemboca de nuevo en la nacional **(10,75)**. Seguimos unos 20 m y nos desviamos a la derecha por el camino asfaltado en el que un cartel indica "Viveros la Carrasca". En los próximos 500 m hay de nuevo algunas subidas. Tomamos el primer camino asfaltado a la izquierda **(11,18)**. Llegamos a la carretera de Gata de Gorgos a Llíber **(11,72)**. Giramos a la izquierda y, recorriendo las calles de Gata de Gorgos, llegaremos en unos minutos hasta la estación del tren **(13,02)**.



Riu-Rau.



DIPUTACIÓN  
DE ALICANTE  
ÁREA DE MEDIO AMBIENTE

[www.ladipu.com](http://www.ladipu.com)

