

SENDEROS EN BICI

RUTA 7: DÉNIA-ONDARA-BENIARBEIG-TORMOS -PANTANO DE ISBERT-ORBA-PAMIS-ONDARA-DÉNIA

FICHA DE LA RUTA

Acceso en tren: Estación de Dénia.

Dificultad: Media (excepto 400 m de dificultad alta por el cauce del río).

Desnivel: 250 m.

Distancia: 49,21 km.

Tipo de terreno: 39,36 km asfalto y 9,85 km tierra.

Horarios tren: www.fgvalicante.com o en el Tlf.: 965 262 731

Cartografía: Mapa Militar de España, escala 1:50.000, hojas 30-31, 30-32

Notas: Llevar linterna o luces.

EL PANTANO OLVIDADO

Pedaleando entre naranjos cruzaremos el Valle de la Rectoría, formado por los pueblecitos de Benidoleig, el Ràfol d'Almunia, Sanet i Negrals y Tormos. Desde este último, siguiendo el cauce del río Girona, entre bosques de pinos y de formaciones rocosas, accedemos a uno de los parajes más atractivos de esta región: la presa de Isbert, construida en una estrecha y espectacular garganta con paredes verticales que alcanzan casi 100 metros de altura. Sus constructores, sin embargo, pasaron por alto un pequeño detalle: la filtración del agua en el terreno hace imposible embalsar agua, por lo cual el pantano de Isbert solo existe desde entonces en los mapas.

ITINERARIO

Después de haber visitado Dénia, nos dirigimos a la gasolinera "CAMPSA" situada a la salida de la ciudad, en dirección a Ondara, para comenzar nuestra ruta. Vemos un camino de tierra a la derecha de la gasolinera que es lo único que queda del antiguo trazado de la vía del tren Dénia-Carcaixent y que fue desmantelado en los años 70. Aún se puede apreciar algún poste indicador de aquella época. Ponemos nuestro cuentakilómetros a **0** y comenzamos. Al final de la calle (**0,19**) vemos un Stop y bajamos la rampa a la derecha para enseguida girar a la izquierda. Llegamos a una rotonda (**0,56**) y continuamos por detrás de la tienda "Don colchón". Pasamos por algunas naves industriales, pero pronto estamos ya rodeados de naranjos.

Pasamos a nuestra derecha por delante del huerto Francisco Merle (**1,69**), una de las múltiples haciendas de la familia nobiliaria propietaria de las bodegas Marqués de Cáceres. Su casa señorial, del siglo XIX, tiene unas hermosas torres que dan aspecto de castillo a la construcción y está considerada, junto con el almacén de pasas cercano, como Edificio de Interés Cultural. Cruzamos un pequeño canal (**2,27**) y continuamos a la izquierda ignorando el camino que lleva al restaurante "Tossal del Carmen". Llegamos a una bifurcación con una palmera en medio (**2,53**) y seguimos a la izquierda. Llegamos a un Stop (**3,19**) y seguimos por el camino asfaltado que tenemos enfrente en donde hay una casa con el nombre de Ludmila. En el siguiente Stop (**4,50**) llegamos a la "Casa de Beniadla", que tiene un reloj de sol en su fachada. Giramos a la derecha e inmediatamente giramos a la izquierda. Llegamos a otra carretera (**5,96**) y giramos a la izquierda y enseguida tomamos el primer camino a la derecha para dirigirnos a Ondara. Llegamos a una carretera; enfrente tenemos "Villa Vicenta" (**6,60**) y seguimos a la izquierda. Poco después pasamos el cementerio a la izquierda y llegamos al "Carrer de Dénia" en Ondara (**7,17**). Nos dirigimos a la

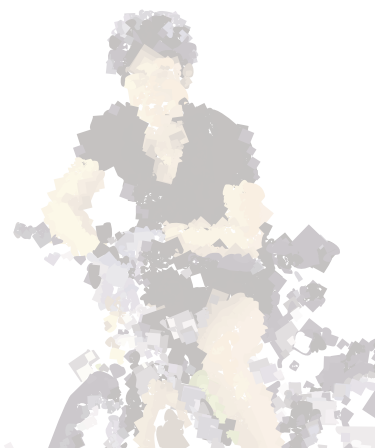


Pedaleando entre naranjos.



DIPUTACIÓN
DE ALICANTE
ÁREA DE MEDIO AMBIENTE

www.ladipu.com



SENDEROS EN BICI

RUTA 7: DÉNIA-ONDARA-BENIARBEIG-TORMOS -PANTANO DE ISBERT-ORBA-PAMIS-ONDARA-DÉNIA

derecha y al final de ésta **(7,40)**, giramos de nuevo a la derecha siguiendo una ronda que poco después transcurre paralela al cauce del río Alberca **(7,86)**. Llegamos a un puente y vemos a la izquierda la Plaza del Convent y el Ayuntamiento. En este punto desconectamos el cuentakilómetros **(8,02)** para visitar Ondara. Lo volvemos a conectar en el "Carrer Mariano Benlliure" justo en donde está la gasolinera "Repsol". Para continuar la ruta nos dirigimos por esa calle hasta el final de la misma y giramos a la izquierda para seguir por un camino asfaltado. En el Stop **(8,08)** seguimos recto. Pasamos por debajo de la nueva circunvalación y por debajo de la autopista. Cuando llegamos al Stop siguiente **(9,35)** seguimos a la derecha para entrar en Beniarbeig. A continuación tomamos a la derecha **(9,48)** el camino que pasa por debajo del puente del río Girona, en cuyas remansas aguas nadan placidamente una gran cantidad de patos. Desde aquí podemos visitar Beniarbeig.

Nuestra ruta continúa entonces siguiendo el camino que pasa por el polideportivo y que nos lleva a las afueras del pueblo. Llegamos a una carretera y enfrente tenemos el "Camí de Fondós" **(10,14)** por el que continuamos. Ignoramos un camino a la derecha **(10,67)** y pasamos poco después por una pista de aerodelismo, situada a nuestra izquierda, en donde podemos disfrutar los domingos de buenas exhibiciones. Llegamos a una carretera **(11,14)** con una torre de la luz a la izquierda y giramos



Río Alberca.

a la derecha. Llegamos un cruce **(12,25)** en el que hay una casa a la izquierda. A la derecha tenemos la Sierra de Segaria y enfrente vemos unas montañas y el Vall de Laguar hacia el que nos dirigimos. Sin apenas notarlo iremos ganando altura hasta llegar a la presa de Isbert. Seguimos todo recto. Al llegar a la siguiente carretera **(12,71)** continuamos a la izquierda. Llegamos a un pequeño vado **(13,10)** y seguimos a la derecha por el "Camí de les Plantades". Llegamos a una carretera **(14,31)** y seguimos a la izquierda para girar enseguida **(14,49)** a la derecha por el "Camí de Peris". Hemos ganado una cierta altura y podemos contemplar unas buenas vistas de esta llanura prelitoral repleta de naranjos, con el Montgó a la derecha y la Sierra de Segaria enfrente. Llegamos a un Stop **(15,26)** y giramos a la izquierda en dirección de nuevo al Vall de Laguar. A la izquierda asoma Benidoleig, al que si deseamos podemos acercarnos por alguno de los caminos que salen en esa dirección. Nos encontramos varios caminos a izquierda y derecha pero nosotros se-

guimos siempre recto. Vemos un cartel que indica "Fomento, Excelentísima Diputación Provincial de Alicante" y un camino a la derecha **(16,62)**, por el que continuamos. Llegamos a un cruce **(17,66)** en el que un poco más adelante vemos 4 pinos grandes y una casa de piedra. Giramos a la izquierda. Pasamos una casa blanca con una torreta de la luz, que es en realidad un motor para bombear el agua de riego **(18,88)** y justo después vemos un camino semiasfaltado a la derecha por el que continuamos. Al llegar a la balsa de riego giramos a la derecha **(18,50)** y pasamos un vado **(18,56)** y a mitad de la cuesta continuamos a la izquierda siguiendo la flecha pintada en el muro **(19,12)**. Si nos fijamos vemos poco después, a la izquierda, al pie del famoso "Cavall Verd", el muro de Fontilles, única leprosería existente aún en Europa. Actualmente queda ahí muy poca gente con esta enfermedad y se está reconvirtiendo en una residencia de ancianos. Pronto divisamos Tormos. Cruzamos la carretera **(20,31)** y entramos en el pueblecito de Tormos por la primera calle a la izquierda, al final de la cual se encuentra la Casa de Cultura y el bar "La Almassara" **(20,68)**. La ruta

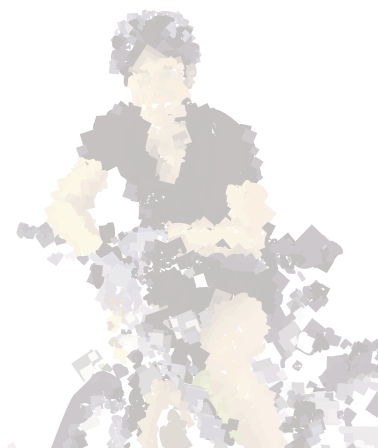


Paso difícil. Isbert.



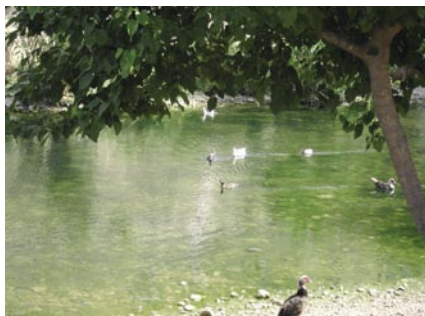
DIPUTACIÓN
DE ALICANTE
ÁREA DE MEDIO AMBIENTE

www.ladipu.com



SENDEROS EN BICI

RUTA 7: DÉNIA-ONDARA-BENIARBEIG-TORMOS -PANTANO DE ISBERT-ORBA-PAMIS-ONDARA-DÉNIA



Río Girona.

continúa a la izquierda por la Avenida Blasco Ibáñez, al final de la cual giramos a la derecha **(20,79)**. El camino está asfaltado al principio pero luego se convierte en pista de tierra. Ahora vemos mejor aún el muro de Fontilles. Llegamos de nuevo a una carretera asfaltada **(22,09)** y seguimos recto. Estamos bordeando las últimas plantaciones de naranjos y entramos en una zona más agreste, con pequeñas subidas y bajadas, en la que abundan los cultivos de secano tradicionales de la zona como almendros, algarrobos y olivos. Nos acercamos a la zona más espectacular y natural de esta ruta, al mismo tiempo que nos adentramos en el valle del río Girona. Pronto aparecen las marcas de un PR que seguimos. Aparecen los bosques de pinos alternados con algunas carrascas así como vegetación característica del mediterráneo: las adelfas que pueblan el cauce del río y las plantas aromáticas como el romero o el tomillo, anuncian su presencia con un agradable aroma. Las

paredes rocosas, espectaculares, muestran numerosas oquedades y gran variedad de colores. Los estratos de las diferentes capas geológicas están retorcidos y desencajados por las increíbles fuerzas tectónicas que en su día actuaron aquí. Llegamos a un vado **(24,13)** y a un camino que conduce a la estación de bombeo y hasta nuestro objetivo: la base de la presa, situada a tan solo 400 m. Es posible que el camino tenga una cadena cortando el paso. En este caso tendremos que recorrer los 400 m que nos separan de la presa, siguiendo el pedregoso cauce del río, entre adelfas, que tenemos a nuestra izquierda y que está señalizado con las marcas amarillas y blancas de un PR. Recorrido este tramo, divisamos a la derecha una pequeña estación de bombeo. Avanzamos un poco más en dirección a la espectacular garganta que tenemos delante y vemos que la senda del PR gira y sube a la izquierda **(24,58)**. Para acercarnos a la base de la presa, lo mejor es dejar aquí nuestras bicis y continuar caminando. Junto a la presa, podemos descansar y disfrutar en los días calurosos de una agradable sombra. Volvemos a nuestras bicis y tomamos por la senda que sube hasta llegar a un túnel **(24,80)**, que no es muy largo pero sí lo suficiente como para necesitar luces o linternas. Pasado el túnel, la senda se estrecha al pasar junto a una casa y desemboca en un camino asfaltado rodeado de una vegetación más frondosa de pinos y campos de cerezos. La altura alcanzada nos ofrece unas vistas estupendas de todo el valle y su ensanchamiento en la gran llanura prelitoral. Desembocamos en una carretera **(26,21)** y continuamos a la izquierda en un agradable descenso, ya que hemos alcanzado el punto más alto de nuestra ruta, por lo cual el regreso hasta Dénia, situada a nivel de mar, será todo de bajada. Llegamos a un Stop **(27,90)** y seguimos a la derecha la señal a Callosa de Segura para entrar poco después en Orba. **(29,09)**. Desconectamos como siempre el cuentakilómetros en el poste amarillo indicativo de la población si queremos recorrer sus calles.

Para continuar la ruta saldremos por aquí hacia donde hemos venido. Justo después del Stop y de la señal que indica a Tormos, tomamos el primer camino a la derecha que pronto inicia un descenso suave. Un poco más adelante, seguimos recto dejando a nuestra derecha la urbanización "Capsó" **(29,29)**. En la siguiente bifurcación **(29,66)**, vemos un cartel de Fomento, y seguimos por la izquierda entre campos de almendros y olivos. Poco después dejamos un camino a la izquierda **(30,12)** y seguimos paralelos a una acequia grande a nuestra derecha. Llegamos a una carretera y seguimos a la izquierda **(30,56)**. Ignoramos un camino a la izquierda **(31,21)**. Llegamos al cruce de los 4 pinos por el que pasamos antes **(32,37)** y seguimos siempre recto el camino principal asfaltado. Llegamos a un Stop **(33,56)** y seguimos todo

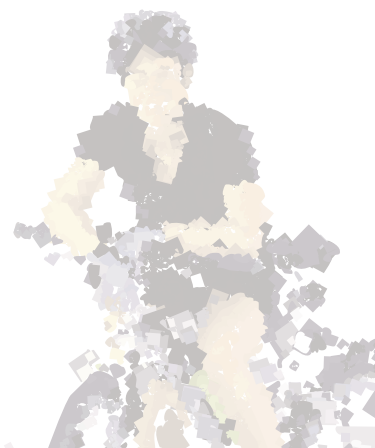


Almazara. Tormos.



DIPUTACIÓN
DE ALICANTE
ÁREA DE MEDIO AMBIENTE

www.ladipu.com



SENDEROS EN BICI

RUTA 7: DÉNIA-ONDARA-BENIARBEIG-TORMOS -PANTANO DE ISBERT-ORBA-PAMIS-ONDARA-DÉNIA

recto. Más adelante **(34,43)** volvemos a encontrarnos otro stop y seguimos también de frente hasta otro Stop **(34,52)**, en el que giramos a la izquierda. Llegamos a un Stop y seguimos por la carretera a la izquierda **(34,66)**. Iremos atentos para entrar a la derecha por el "Assagador", **(35,12)**. Unos pocos metros más adelante **(35,40)** divisamos la casa con la torreta de la luz y un camino a la izquierda por el que seguimos. Llegamos a un cruce **(35,86)** y seguimos recto hasta que vemos una curva cerrada a la izquierda, con otra torre eléctrica **(36,97)**, y continuamos recto. Llegamos a un Stop **(37,40)** y giramos a la derecha y a tan solo unos 20 metros seguimos por un camino a la izquierda estrecho pero asfaltado. Poco después pasamos por el antiguo cementerio de Pamis y llegamos a una carretera **(38,10)**. Seguimos a la derecha para entrar poco después en esta pedanía de

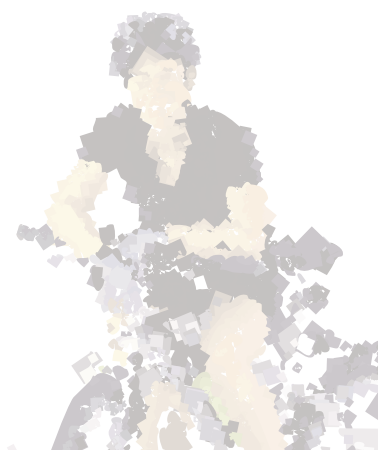


Calle de Pamis.



DIPUTACIÓN
DE ALICANTE
ÁREA DE MEDIO AMBIENTE

www.ladipu.com

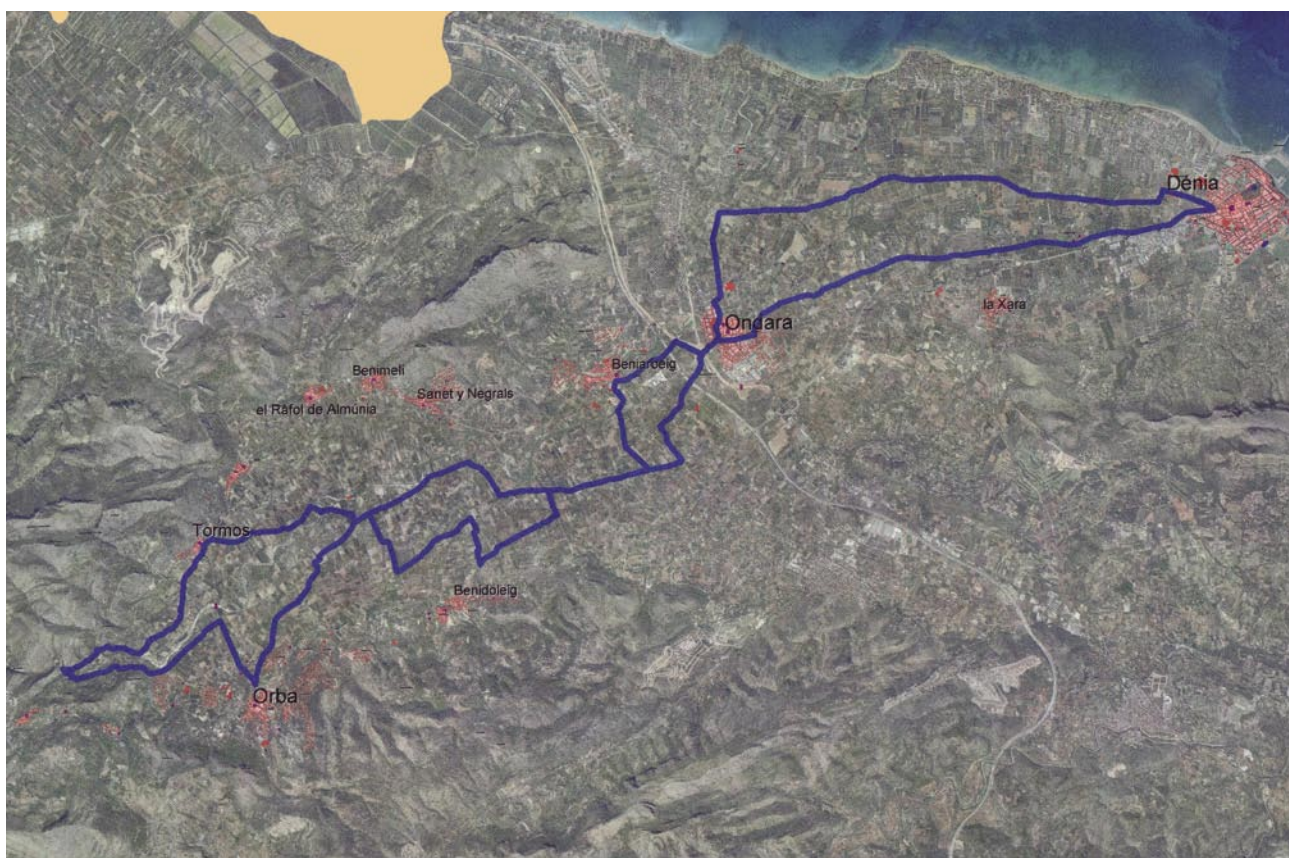


SENDEROS EN BICI

RUTA 7: DÉNIA-ONDARA-BENIARBEIG-TORMOS -PANTANO DE ISBERT-ORBA-PAMIS-ONDARA-DÉNIA

Ondara. Pasamos por delante de la iglesia de Pamis y seguimos a la izquierda para atravesar el pueblo. Llegamos a la carretera **(39,30)** que nos lleva a la derecha a Ondara. En el indicador de Ondara **(39,69)** desconectamos el cuentakilómetros. Recomendación: entrar por la calle que tenemos aquí a la izquierda, "Carrer Blasco Ibáñez", ya que es más tranquila.

Para continuar, nos dirigimos hacia donde está el supermercado "Intermarché" y al final de la calle Segaria volvemos a conectarlo. Giramos a la izquierda y podemos aprovechar, aunque sea corto, el carril bici en la acera. El segundo camino a la izquierda **(39,93)** indica "Partida Xebix" (Ondara) por el que continuamos, pasando por la piscina municipal. Llegamos a un Stop **(41,08)**. Estamos ahora en las afueras de El Verger. Seguimos recto y tomamos el primer camino a la derecha **(41,17)**. Llegamos a una carretera **(42,50)** y seguimos a la izquierda para enseguida tomar el primer camino a la derecha **(42,58)**. Llegamos al cruce del "Assagador del Palmar" **(44,21)** y continuamos recto hasta otro Stop **(45,10)** en el que continuamos recto. Llegamos a un Stop **(47,90)** y estamos detrás de los viveros "Natura Garden". Seguimos a la derecha. En el siguiente Stop **(48,25)** giramos a la izquierda. Tras la rotonda **(48,42)**, y después de pasar el supermercado "Lidl", llegamos en pocos minutos a Dénia **(49,21)**.



DIPUTACIÓN
DE ALICANTE
ÁREA DE MEDIO AMBIENTE

www.ladipu.com

