

SENDEROS EN BICI

RUTA 12: ORIHUELA-COX-ALBATERA-SAN ISIDRO-PARQUE NATURAL DE EL HONDO-ESTACIÓN DE CREVILLEN

FICHA DE LA RUTA

Acceso en tren: Estación de RENFE de Orihuela.

Dificultad: Baja.

Desnivel: 50 m.

Distancia: 34,00 km.

Tipo de terreno: 31 km asfalto y 3 km tierra.

Horarios tren: www.renfe.es o en el Tlf.: 902 24 02 02

Cartografía: Mapa Militar de España, escala 1:50.000, hojas 27-35, 27-36 y 28-35

Nota: Se recomienda llevar prismáticos.

POR LA SENDA DEL POETA, HASTA EL PARQUE NATURAL DE EL HONDO

Orihuela, lugar de nacimiento de Miguel Hernández, uno de los poetas españoles más grandes de todos los tiempos, es el punto de partida de esta ruta. Después de visitar la casa donde vivió, la Senda del Poeta nos lleva entre huertas por las poblaciones y los lugares que le sirvieron de inspiración para sus poesías. Además de la riqueza cultural y artística que ofrece la ciudad, con numerosos monumentos nacionales, la ruta transcurre por un entorno de alto valor ecológico: el Parque Natural de El Hondo.

ITINERARIO

Después de visitar la Casa-Museo de Miguel Hernández y la Iglesia de Santo Domingo, salimos por la llamada Puerta de Crevillente, uno de los antiguos accesos de las murallas que rodeaban la ciudad. Enfrente de la puerta ponemos el cuentakilómetros a **0** en la señal indicativa de La Senda del Poeta, dirección que tomamos y que seguiremos en algunos tramos. Encontramos una bifurcación (**0,27**) y seguimos a la derecha por el Camino Viejo de Callosa de Segura. Vamos entre huertas con vistas a la Sierra de Callosa. Llegamos a una rotonda (**1,03**) y seguimos recto por donde está el hostel-restaurante "La Rotonda". En los próximos kilómetros encontramos algunas pedanías que todavía conservan su ambiente tradicional con casas bajas, patios y huertas. De tanto en tanto, vemos a nuestra derecha la vía del tren. Llegamos a una bifurcación (**2,41**), en la que hay una casa con el número 106, y tomamos el camino de la derecha, que continúa llamándose Camino Viejo de Callosa. Enseguida giramos a la izquierda. Llegamos a un Stop (**3,55**) y seguimos a la izquierda por el Camino Viejo de Media Legua. Este tramo es estrecho, sin arcén y con tráfico, por lo que hemos de circular con precaución. Al final de la recta (**4,20**), en la curva a la izquierda, seguimos recto por un camino estrecho y asfaltado pedaleando entre limoneros y casas de labor. Después (**5,49**), el camino da una curva a la izquierda y avanzamos en dirección a la sierra. Llegamos al barrio del Cementerio de Callosa de Segura (**5,68**) y giramos a la derecha por la Calle de la Cruz, que seguimos hasta el final. Salimos a la carretera Callosa de Segura-Redován (**5,93**) y enfrente tenemos una área recreativa llamada Cueva Ahumada, en donde podemos aprovechar para descansar a la sombra de su buena pinada. Continuamos a la derecha hacia Callosa de Segura con precaución, ya que compartimos los próximos 600 m con los coches, y llegamos a una rotonda (**6,65**) con una noria en el centro. La bordeamos y seguimos la señal que indica Callosa de Segura. Al final de la calle (**7,12**), llegamos a un edificio antiguo en cuya fachada hay un letrero que indica "El pollastre-rosat". Este edificio, hoy en ruinas, se construyó

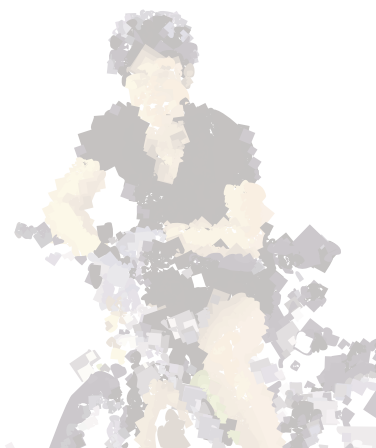


Casa-Museo de Miguel Hernández.



DIPUTACIÓN
DE ALICANTE
ÁREA DE MEDIO AMBIENTE

www.ladipu.com



SENDEROS EN BICI

RUTA 12: ORIHUELA-COX-ALBATERA-SAN ISIDRO-PARQUE NATURAL DE EL HONDO-ESTACIÓN DE CREVILLEN

en el año 1790 y era el “Real Pósito del Grano del Común y Labradores”. En él se guardaba los aperos de labranza y el grano para prestarlo a la población en épocas de escasez. Giramos a la izquierda bajándonos de la bici, ya que es dirección prohibida. Seguimos por la Calle Mayor **(7,18)** que conduce a la Plaza de España, donde está el Ayuntamiento y la iglesia de San Martín, construida en



Área Recreativa Cueva Ahumada.

el año 1494. Continuamos recto por la calle Galiana y pasamos por delante de la ermita Nuestra Señora del Rosario **(7,77)**. Seguimos por la calle Canónigo Hidalgo (hijo ilustre y predilecto de esta población) y posteriormente cruzamos la Rambla y continuamos por la calle del Convento. Pasamos un parque y llegamos a una plaza con un monumento a la paz y la reconciliación. Ignoramos la señal de “Alicante 50” y seguimos recto hasta el siguiente Stop **(8,19)**, donde giramos a la izquierda. Pasamos entre el supermercado “Mercadona” y “Consum” y continuamos por la primera calle a la izquierda para salir de Callosa de Segura **(8,35)**. Vamos entre campos de naranjos y pronto vemos las ruinas del castillo de Cox. Llegamos a un Stop **(9,78)** y seguimos recto hasta la siguiente rotonda **(10,05)**. Desde aquí, si deseamos, podemos acercarnos a visitar este pueblo (desconectar el cuentaquilómetros). En la rotonda seguimos la indicación Orihuela y autovía Alicante-Murcia. En la siguiente rotonda **(10,43)** seguimos la indicación de la vía de servicio y luego a

la izquierda por el Camino de Catral. Llegamos a un Stop **(11,67)** y giramos a la derecha. En el primer cruce entramos a la izquierda por un camino asfaltado **(12,17)**, en donde vemos unas palmeras altas y algo raquílicas. En esta zona nos encontramos rodeados de limoneros y granados. Al fondo tenemos la Sierra de Crevillente y Albatera, nuestro próximo objetivo. Llegamos a un Stop **(13,25)**, delante del cual tenemos una nave industrial de hormigón y giramos a la izquierda. Cruzamos la autovía por un puente **(13,86)**. Tras pasar unas esclusas a la derecha, con una marca del GR, tomamos el camino Azarbe de Patricio **(14,21)**. Llegamos a una puerta metálica verde situada a nuestra izquierda **(15,39)**, que es la entrada posterior del Parque de la Huerta de Albatera, uno de los lugares de la ruta más interesantes para visitar. Si esta puerta está cerrada, podemos bordear la valla por el camino que hay a la izquierda hasta llegar a la puerta principal. En este caso, no dejéis de desconectar el cuentakilómetros.

Tras la visita al parque, volvemos al punto anterior y seguimos recto hasta una rotonda **(15,78)**. Tomamos la señal que indica “camino” y seguimos de nuevo las marcas del GR. Posteriormente, seguimos la dirección del poste indicador de la Senda del Poeta, a la derecha, para pasar el puente sobre la autovía **(17,25)**. Pedaleamos por una llanura llena de granados y palmeras. A los lejos, a nuestra derecha, vemos las primeras casas de San Isidro. En el siguiente Stop **(18,75)** giramos a la derecha, llegamos a una carretera **(19,05)** y seguimos la indicación de Almazara. Pasamos por el cementerio. Llegamos a una rotonda y seguimos recto hacia el bosquecillo de palmeras. En la segunda rotonda **(19,91)**, seguimos recto también. Llegamos a un Stop **(20,31)**. A la izquierda tenemos un estupendo parque y a la derecha la iglesia de San Isidro. Seguimos a la izquierda y en el ceda el paso **(20,41)** a la derecha. Llegamos a la rotonda **(20,59)** y en el poste indicativo de la población desconectamos el cuentakilómetros si deseamos visitar San isidro.



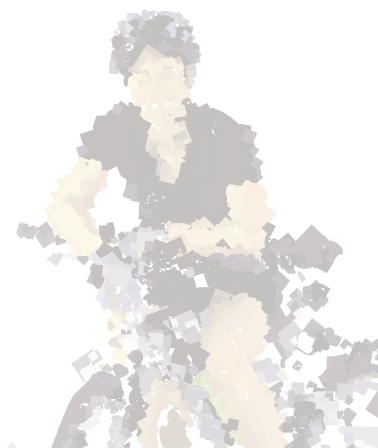
Pasarela en el Parque Natural de El Hondo.

Para continuar, pasamos sobre las vías del tren por el paso para peatones. Una vez en la estación del tren, pasamos entre las casas y giramos a la izquierda **(21,01)**. Luego tomamos el camino de la derecha **(21,19)** en el que hay un monumento recordatorio de



DIPUTACIÓN
DE ALICANTE
ÁREA DE MEDIO AMBIENTE

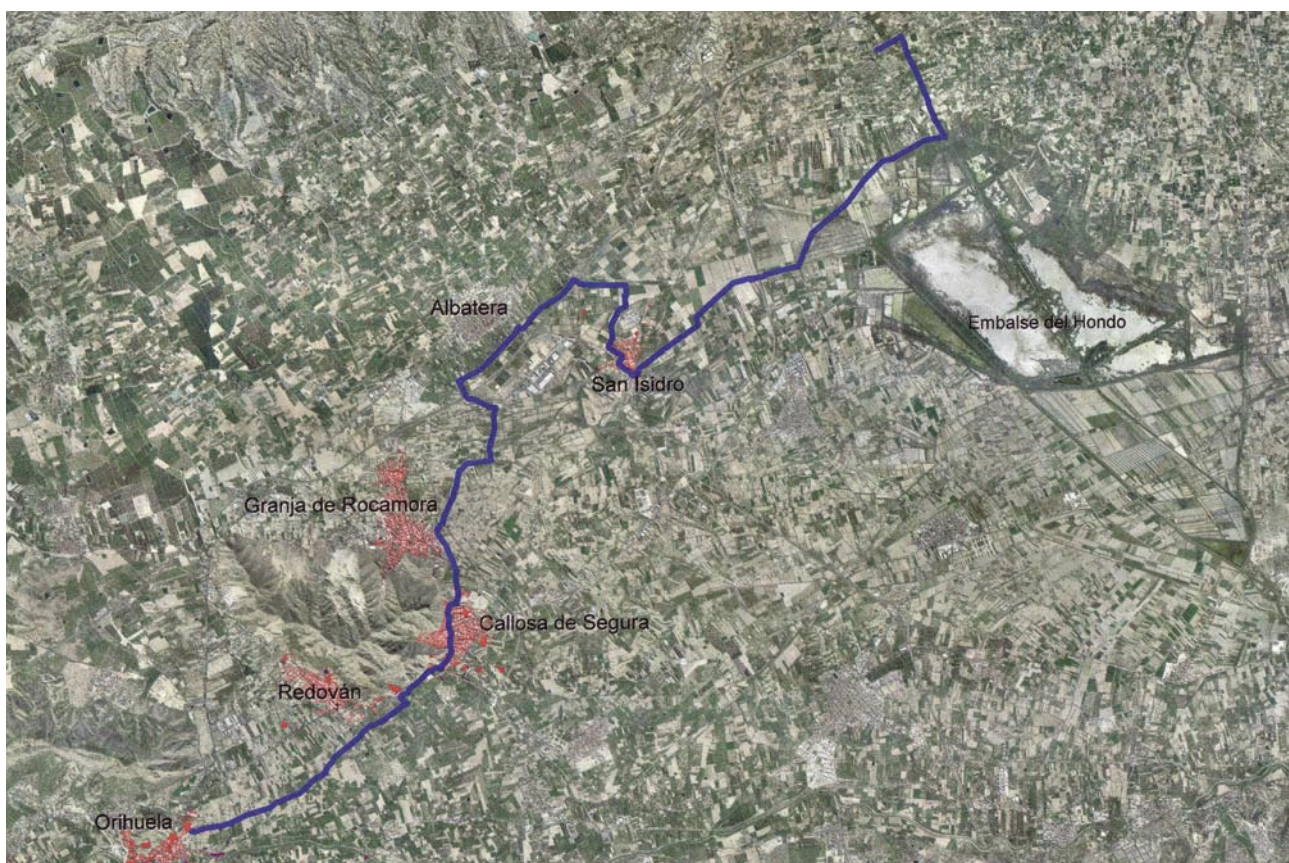
www.ladipu.com



SENDEROS EN BICI

RUTA 12: ORIHUELA-COX-ALBATERA-SAN ISIDRO-PARQUE NATURAL DE EL HONDO-ESTACIÓN DE CREVILLENT

un campo de concentración en el que, en 1941 permanecieron retenidos un gran número de compañeros de Miguel Hernández y en el que llegó a haber hasta 17.000 prisioneros. Pronto entramos en zona de marjal. Ignoramos un camino a la izquierda **(21,76)** y seguimos recto por donde hay un cartel que indica: "Fomento sobre mejora de caminos rurales". Desembocamos en otro camino **(22,82)** y giramos a la izquierda. A los pocos metros vemos a la derecha una compuerta en una construcción de cemento y, nada más pasarla **(22,99)**, continuamos por un camino de tierra a la derecha. Subimos a la derecha **(24,31)** por un puente, al final del cual giramos a la derecha pedaleando entre el canal y una gran plantación de palmeras. Llegamos a una carretera **(25,32)**, la cruzamos y seguimos recto hacia al Centro de Información del Parque Natural de El Hondo **(26,29)**. Una vez visitado el Centro de Información, volvemos a la carretera **(27,30)** y giramos a la derecha bordeando siempre el límite norte del parque. Justo antes de pasar un pequeño puente sobre un canal **(31,33)**, encontramos una carretera flanqueada de palmeras a la izquierda, por la que continuamos hasta un Stop **(32,10)**. Cruzamos la carretera y tomamos el camino asfaltado de enfrente. Justo antes de la subida del puente que cruza las vías **(33,50)**, giramos a la izquierda por un camino asfaltado. A los pocos metros vemos a la izquierda la estación de Crevillent **(34,00)**.



DIPUTACIÓN
DE ALICANTE
ÁREA DE MEDIO AMBIENTE

www.ladipu.com

