



DIPUTACIÓN
DE ALICANTE
ÁREA DE MEDIO AMBIENTE



red provincial de espacios naturales



red provincial de espacios naturales

GUIA DE LA VIA VERDA AGOST-MAIGMÓ

descobreix els colors de la terra



Guia de la Via Verda Agost-Maigó

La Via Verda d'Agost-Maigó és una antiga via ferroviària que mai no va funcionar com a tal, i que ha sigut condicionada per l'Àrea de Medi Ambient de la Diputació d'Alacant.

Aquesta guia ens descobreix la impressionant varietat de colors que podem apreciar en el recorregut de la Via, i per això distingim cinc trams de cinc colors diferents: el verd, el groc, el blau, el gris i el roig.

El **verd** frondós inicia la ruta en las faldes del Maigó i en la vessant nord de la Serra del Ventós.

El **groc** contrasta amb el tram inicial per la seua àrida calidesa que mostra la terra erosionada de la cara sud del Ventós.

El **blau** de la mar s'albira al fons del recorregut, contrastant amb aquestes terres assedegades d'aigua.

El **gris** ens mostra el color de la pedra amb la qual es va crear el balast, que ara recorda, en el cim d'algunes vessants, la construcció d'una via que mai no s'arribà a concloure.

El **roig** se'ns presenta en las façanes de les cases, construïdes amb l'argila originària de la zona, protagonista d'un passat i un present carregat de tradició: la terrisseria.

Índex:



introducció	2
tram verd	4
tram groc	6
tram blau	8
tram gris	10
tram roig	12
flora	14
fauna	20
activitat	26
vocabulari	28

Icones:



vall o trinxera



encreuament



banc



barana



balastos



aqüeducte
o viaducte
superior



passarel·les



contenidors



aparcament per a bicis



pi



arbres fruiters



campes de conreu



plantes aromàtiques



vista panoràmica



vegetació



fauna



atenció

Xarxa de Vies Verdes

Les Vies Verdes són antics traçats ferroviaris en desús utilitzats com a infraestructures per a tot tipus de desplaçaments no motoritzats, als quals hi podem accedir a peu, a cavall o amb bicicleta.

Aquests camins promouen els mitjans de transport acords amb la **mobilitat sostenible** i afavoreixen la pràctica d'esports com ara el passeig, el senderisme i el ciclisme.

Ja s'han condicionat 64 Vies Verdes a tot l'estat, que sumen un total de 1.550 Km dels quasi 8.000 km de traçat ferroviari que existeixen en desús. Aquestes vies estan dins del Programa Vies Verdes, coordinat per la Fundació de Ferrocarrils Espanyols (FFE). En aquest projecte també col·laboren diputacions provincials, ajuntaments i entitats privades, amb el suport de veïns i associacions vinculades.

Existeix una senyalètica comú a totes les Vies Verdes. Hi ha trams de la via compartits amb automòbils i altres trams on hi ha encreuaments. En els dos casos això queda clarament indicat amb els següents senyals:



STOP



ENCREUAMENT PERILLOS



TRAM COMPARTIT

La major part de la ruta transcorre per camins on queda prohibit l'ús de transport motoritzat, la qual cosa s'indica amb el senyal de prohibició que es mostra a continuació. També podem trobar altres tipus de senyals per alertar els usuaris de possibles perills.



EXCEPTE



DESPRENIMENTS



PUNT QUILOMÈTRIC

Pel que fa als senyals quilomètriques, no les tindrem en compte si recorrem la via de la forma que proposem en aquesta guia, des de el port del Maigmo en descens cap a Agost, ja que els senyals estan en sentit contrari i comencen a comptar des del baixador d'Agost en direcció cap al port del Maigmo.

Via Verda Agost - Maigmo

El traçat Agost-Maigmo va nàixer com un intent d'unir Alcoi amb Alacant, perquè la indústria d'aquest municipi no quedara aïllada com a conseqüència de la complicada orografia del terreny, que impedia una fàcil distribució dels seus productes al mercat nacional i internacional.

Després de diversos intents de projecte, va sorgir un Pla Urgent de Ferrocarrils en l'any 1924. Les obres van començar el 1928, unides a problemes tècnics i orogràfics que dificultaven els treballs, la qual cosa va acabar generant importants retardaments. Quatre anys després quedava esplanat el tram, encara que l'estesa del balast, la col·locació de les vies i la construcció de les estacions intermèdies entre Alcoi i Agost quedava sense efectuar-se.

Com a conseqüència de la poca viabilitat econòmica del projecte, finalment es van paraitzar les obres i els terrenys van passar a mans de la Direcció General de Patrimoni de l'Estat.

Anys més tard, gràcies a les gestions realitzades per l'Àrea de Medi Ambient de la Diputació d'Alacant, se li va atorgar autorització per a l'ús de via amb finalitats de caràcter ecoturístic. D'aquesta forma, la Diputació d'Alacant va començar el 2001 les obres de transformació de la via de ferrocarril en 22 km de Via Verda que uneix el port del Maigmo amb el baixador d'Agost.

Per ampliar la informació i conèixer altres vies existents podeu consultar la pàgina web del Programa de Vies Verdes o la pàgina de l'Àrea de Medi Ambient de la Diputació d'Alacant.

www.viasverdes.com

medioambiente.ladipu.com

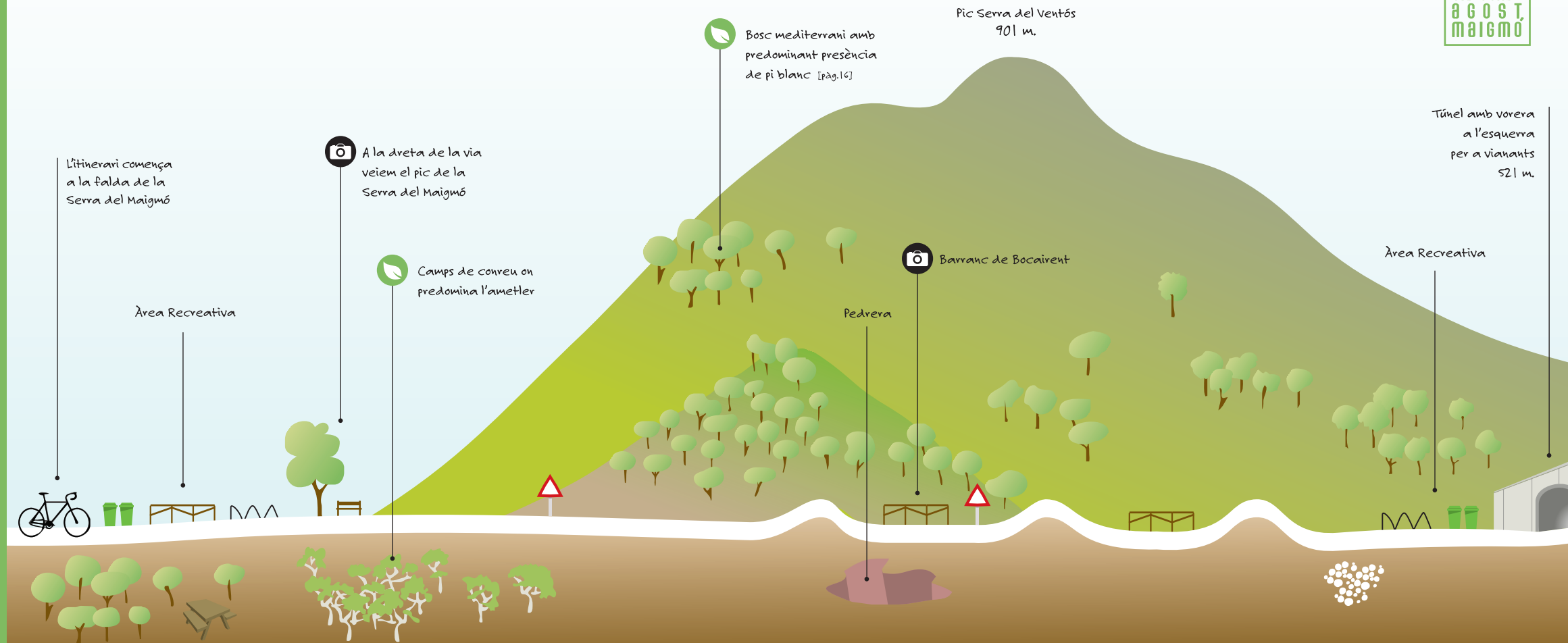


Tram verd

Els pins pinten de verd el paisatge del tram inicial, que comença a l'àrea recreativa del port del Maigmó. Des d'aquest punt de gran obertura panoràmica comença la ruta en descens entre la Serra del Maigmó, que deixem a la dreta, i la Serra del Ventós, a l'esquerra del camí.

El Maigmó és un espai natural protegit pel seu valor natural i paisatgístic. En aquesta zona hi ha boscos menuts de pi blanc [pàg. 16], coscollar [pàg. 17] i matollar menut amb predominança de plantes aromàtiques com el romer i el timó o farigola. Pel que fa a la fauna, hi podem destacar la presència d'aus rapinyaires com el gran duc o duc [pàg. 21], el falcó peregrí [pàg. 23], l'àguila daurada o l'esparver. També s'hi poden trobar alguns mamífers com la rabosa [pàg. 25], la geneta o el porc senglar [pàg. 25].

El Ventós mostra la seua cara nord frondosa, de color verd intens, que contrasta amb la terra descoberta que presenta una mina d'extracció d'argila situada en una zona puntual de la ruta, a mà dreta.





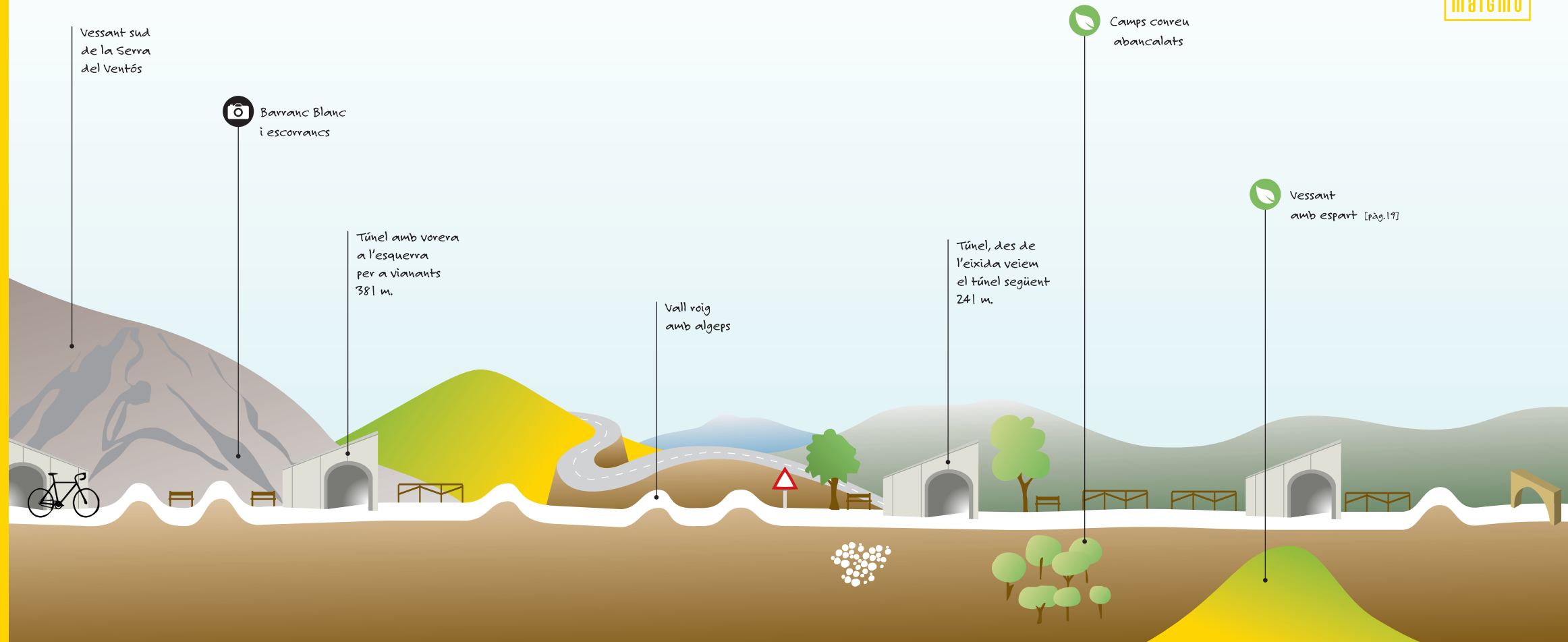
Tram groc

La roca despulada pren un color groguenc quan comença aquest tram de la via, on la desforestació i l'erosió han posat al descobert afloraments de **roques sedimentàries** originades en èpoques remotes.

El recorregut de la via ens mostra la naturalesa geològica d'aquest territori, en el qual trobem des de materials que s'hi dipositaren fa 200 milions d'anys, en el **triàsic**, fins a materials del període geològic més recent, denominat **quaternari**.

Els materials més antics de l'itinerari són l'argila rogenca, la marga i l'algeps o guix triàsic originat per la precipitació de la sal de mars extingides. Aquests materials s'hi observen fàcilment en els valls foradats en la roca, on s'hi pot veure l'algeps perquè llueix quan els rajos de sol hi reflecteixen. Són abundants també en aquest tram les calcàries groguenques i les margues blanques de l'última etapa del **cretaci superior**.

Finalment, els materials quaternaris són els que hi trobarem en zones abancalades i conreades, bé al primer tram de la via, bé als següents que hi corresponen a l'anomenada plana d'Agost.





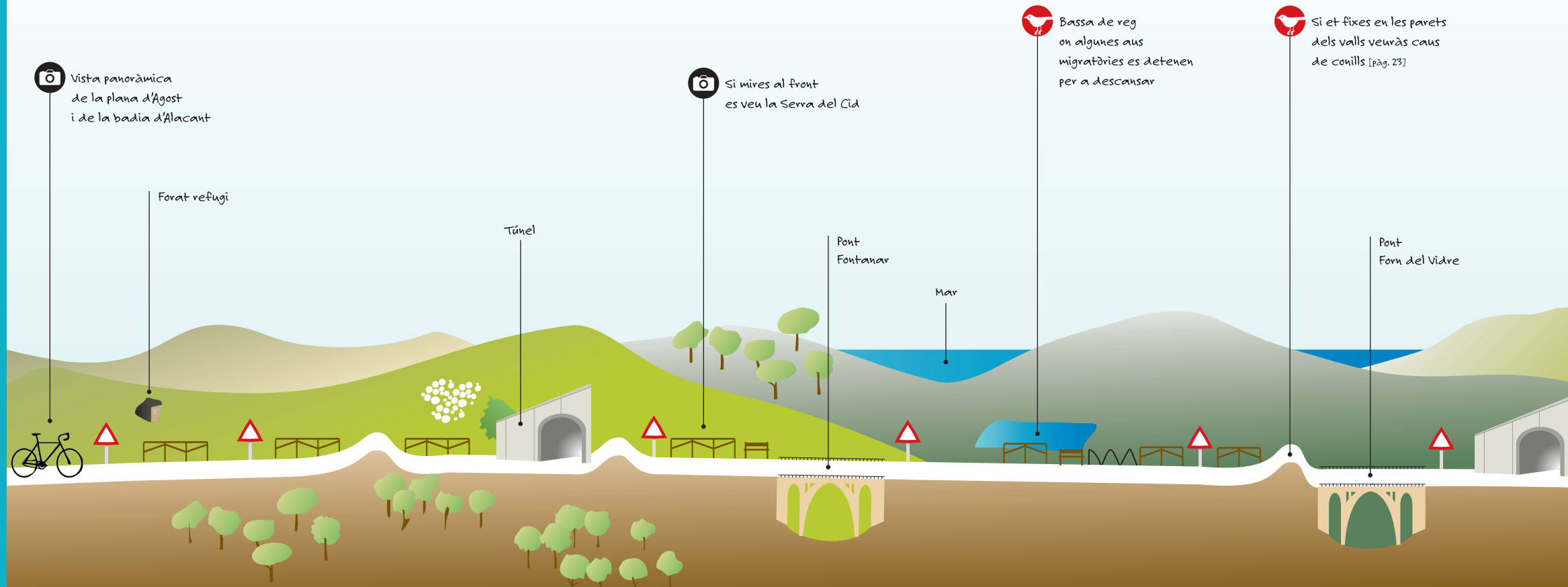
Tram blau

El blau és el color que defineix aquest tram, en el qual la panoràmica de la ruta s'amplia fins a la badia d'Alacant, fins aleshores oculta per les faldes del Ventós. Ací la mar s'uneix amb el cel i fa contrastar els seus diferents tons de blau amb els grocs característics dels paisatges semidesèrtics del sud d'Alacant.

L'escassetat de precipitacions obliga a la construcció de reserves d'aigua, com les grans basses de reg disperses per l'àrea de conreu d'Agost, visitades en els últims anys per algunes aus migratòries al seu pas per la zona.

A mesura que hi avancem, podem observar el testimoni d'unes terres en les quals les dificultats del terreny i l'aridesa del clima han deixat darrere seu camps de conreu abandonats i sistemes de regatge inutilitzats.

Al llarg del trajecte s'hi aprecia el resulta de la forta erosió causada per l'escassetat de vegetació, el tipus de substrat i les pluges torrencials. Les empremtes d'aquestes precipitacions són les profundes rambles o barrancs que solquen el territori i els escorrancs que arrapen el terra.



Vista panoràmica de la plana d'Agost i de la badia d'Alacant

Forat refugi

Túnel

Si mires al front es veu la Serra del Cid

Pont Fontanar

Mar

Bassa de reg on algunes aus migratòries es detenen per a descansar

Si et fixes en les parets dels valls veuràs caus de conills [pàg. 23]

Pont Forn del Vidre



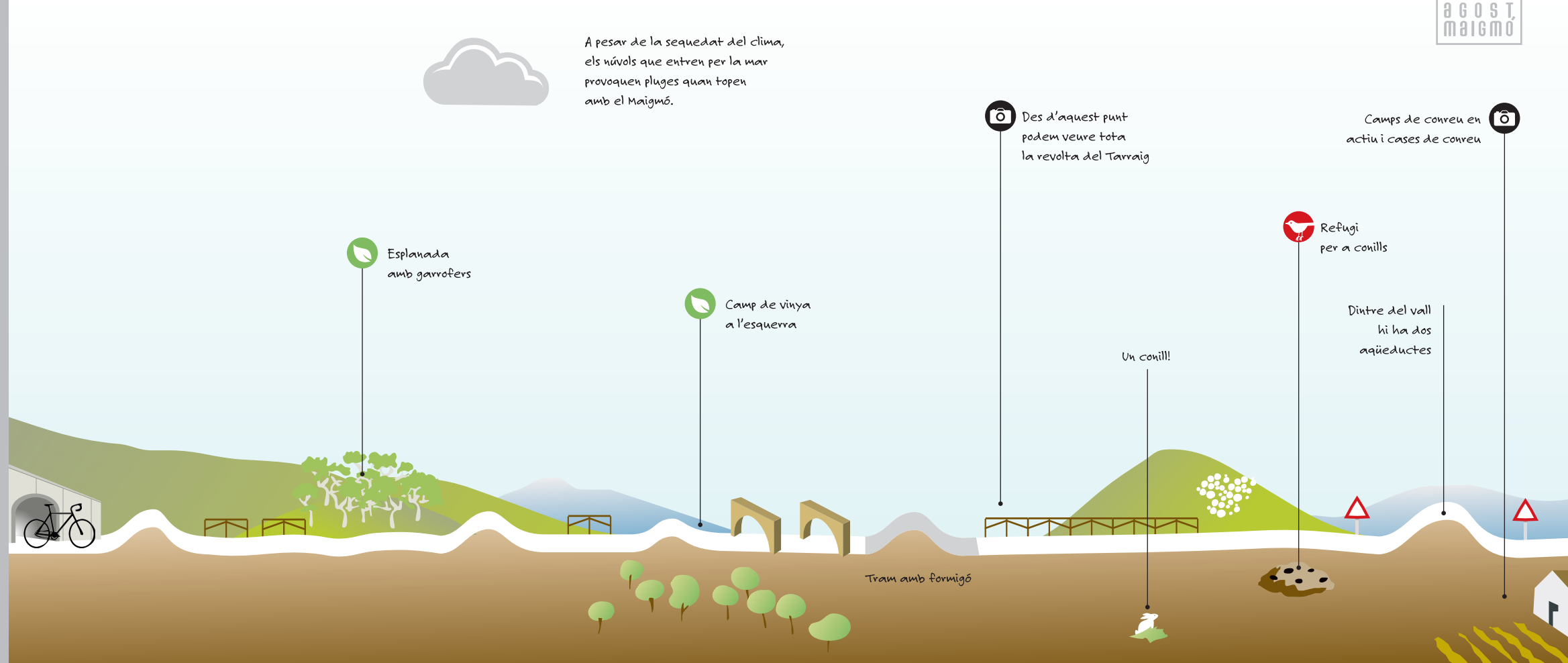


Tram gris

El **balast**, emprat per assentar les vies del ferrocarril, està present en diferent punts de l'itinerari, amuntonat per les faldes o sobre tossals menuts. Hi trobem altre element que recorda el traçat ferroviari, les travesses de fusta, que han estat emprades als túnels per a cobrir conduccions d'aigua, com a material per a la construcció dels senyals, per a fer bancs i com a baranes.

Les Vies Verdes s'hi caracteritzen perquè són fàcilment transitables a causa de la seua amplària i perquè no presenten grans desnivells, ja que els obstacles del terreny han sigut salvats amb la construcció de valls, la perforació de túnels i el traçat de grans revoltes com ara la del Pla de Tarraig.

En aquest tram els conreus de secà en actiu fiten amb les terres salabroses, predesèrtiques i antropitzades per a sobreviure. Aquestes terres deuen la seua elevada salinitat a l'erosió de l'algeps, que origina sòls on hi trobem hàbitats d'un interès especial. En aquests hi creix **vegetació halòfita**, amb espècies com l'escobella [pàg. 18], la barrella fina [pàg. 18] o la salicòrnia.



A pesar de la sequedat del clima, els núvols que entren per la mar provoquen pluges quan topen amb el Maigmó.

Esplanada amb garrofers

Camp de vinya a l'esquerra

Des d'aquest punt podem veure tota la revolta del Tarraig

Camps de conreu en actiu i cases de conreu

Refugi per a conills

Dintre del vall hi ha dos aqüeductes

Un conill!

Tram amb formigó



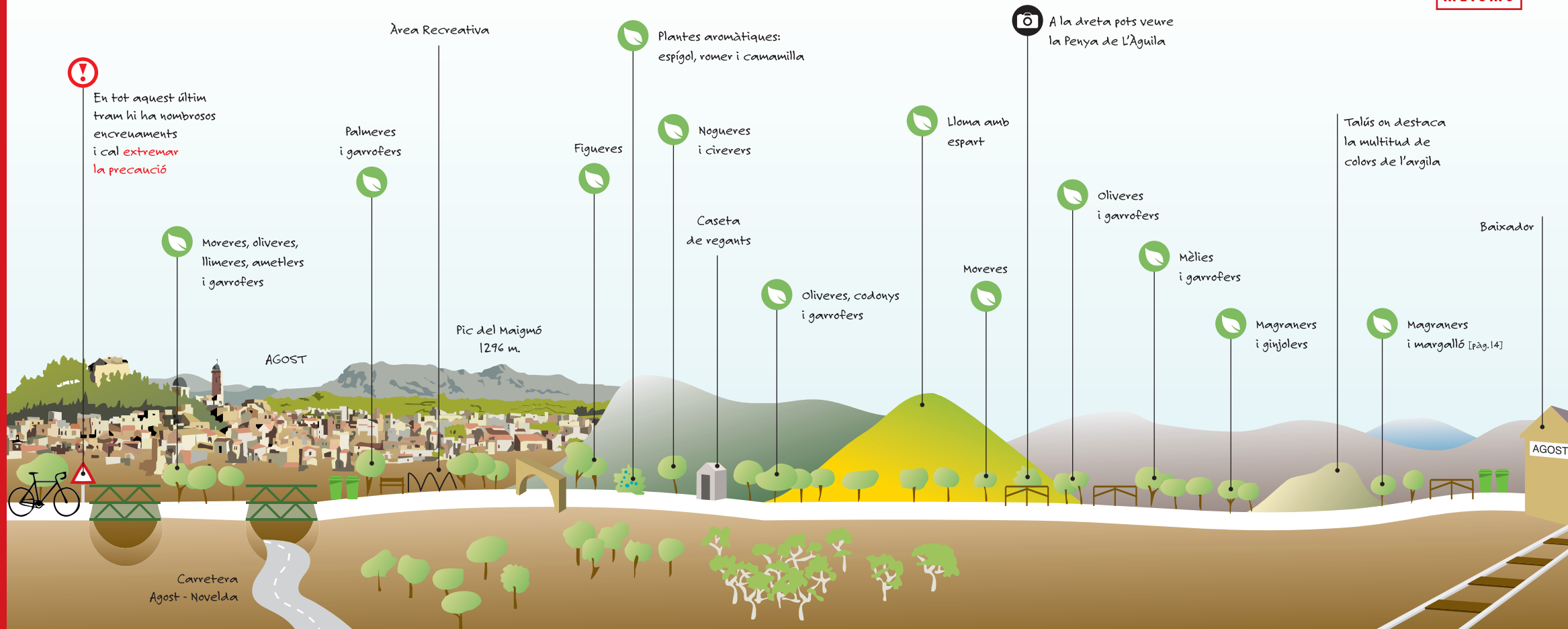
Tram roig

Un passeig de fruitals obre pas a aquest tram en el qual més de quinze espècies d'arbres diferents ens acompanyaran amb la seua ombra, el regal dels seus fruits i l'olor de les seues flors; un passeig sensorial molt transitat per la gent d'Agost que s'hi acostia a caminar i a fer esport.

En aquest tram hem d'augmentar la precaució, ja que com estem tan a prop del poble hi ha encreuaments i trams compartits amb automòbils. Passem per dues passarel·les de fusta que eviten el pas de la Rambla del Vidre i la carretera que uneix Agost amb Novelda.

A l'esquerra del camí albirem durant quasi tot el tram Agost, cobert d'una pel·lícula de pigment roig procedent de la producció terrissera. Si tenim l'oportunitat d'acostar-nos al poble podrem visitar el museu i fer la ruta de la terrisseria, tot recorrent els carrers propers a la font on antigament (quan no existia l'aigua corrent) s'hi ubicaven les fàbriques de terrisseria.

La Via Verda continua amb el passeig de fruitals, passant per una zona recreativa fins arribar al baixador d'Agost, punt final de l'itinerari.





La Via Verda presenta una flora diversa, amb elements típics del bosc mediterrani en el primer tram, i una bona representació d'espècies adaptades a sòls salins (**halòfites**) en la resta de l'itinerari.

Tot seguit es recullen algunes de les espècies que es poden identificar a la ruta i es descriuen característiques i curiositats de les mateixes. En tots els casos s'indica el **nom científic** i els noms comuns, tant en castellà com en valencià.



Chamaerops humilis

Palmito o margalló (val.)
Palma enana (cast.)

És l'única palmera que naix de forma natural en el continent europeu. La gent tallava les seues fulles, ara protegides, per a fer la llata. La llata s'elaborava posant les fulles al sol o en sofre per a emblanquir-les i teixir-hi graneres, cabassos, cistelles o estores.

Pot arribar a assolir una altura de 4 a 5 metres.

Floreix a la primavera.

Els dàtils maduren a finals de l'estiu.

Cistus albidus

Estepa (val.)
Jara (cast.)

Les seues flors, de coloració entre rosa i porpra, fan que aquest arbust resulte molt vistós i contribueixca a la policromia dels matollars mediterranis. Tradicionalment es bullien les branques o els brots per a curar refredats. Les fulles, piloses, de tacte suau i alhora una mica apegaloses, s'utilitzaven com a fregall.

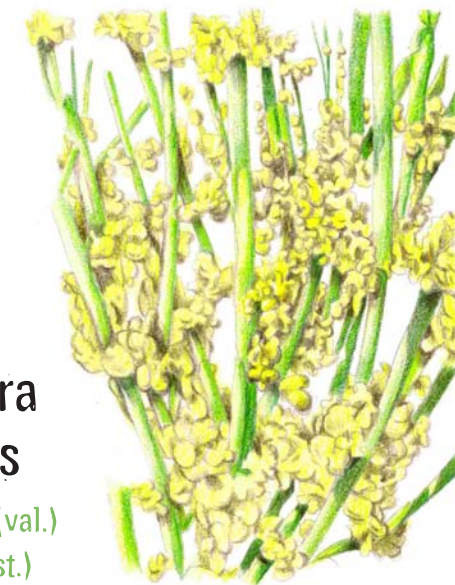
Altura màxima: 50 cm

Floreix d'abril a juny.



Ephedra fragilis

Trompera (val.)
Efedra (cast.)



La seua denominació significa "sobre" i "aigua", i això té la seua raó de ser en el fet que és una planta que creix generalment prop de la mar. Apareix en terrenys arenosos, secs i salobres. Els xinesos ja utilitzaven aquesta planta per a guarir l'asma fa 5000 anys, els àrabs la van dur a l'Àfrica i d'allí va passar a Europa.

Altura màxima: 3 m.

Floreix entre abril i maig.

Globularia alypum

Coroneta de frare (val.)

Coronilla de fraile (cast.)

Les seues acolorides i inconfusibles flors morades animen el paisatge en els mesos de més fred. Aquestes flors recorden la coroneta dels frares, i d'ací deriva el seu nom comú. És una planta que apareix en pinars i en zones de matollar obert i assolellat. És capaç de créixer en terres pobres i erosionades.

Altura màxima: 60 cm.

Floreix de gener a maig.



Pinus halepensis

Pi blanc, pi bord (val.)

Pino carrasco (cast.)



Les pinyes s'obren en assolir la maduresa per a escampar les seues llavors, però algunes es mantenen tancades i només s'obren en condicions de temperatura i humitat especials com per exemple durant un incendi. Els pinyons són resistents al foc i quan es produeix un incendi les altes temperatures n'indueixen la germinació. Aquesta és una de les causes, junt amb el seu ràpid creixement i la seua adaptabilitat al medi, que fa que el pi siga el principal arbre colonitzador del bosc mediterrani on abans predominaven els carrascars.

Altura màxima: 20 m.

Floreix a la primavera.

Las pinyes maduren a la tardor de l'any següent.

Pistacia lentiscus

Mata, llentiscle (val.)

Lentisco (cast.)

Si la tala i els incendis ho permeteren, el llentiscle seria un arbre en comptes de ser un arbust. La llenya del llentiscle s'ha utilitzat molt perquè la flama que produeix quan es crema és gran i duradora. A més de calfar les llars, aquesta planta s'ha utilitzat tradicionalment per a elaborar vernissos, empastaments odontològics, perfumar l'alè o fortificar les genives.

Altura màxima: 3 m.

Floreix de l'abril al maig.



Quercus coccifera

Coscoll (val.)

Coscoja (cast.)



Matollar de fulles verdes i brillants per les dues cares, a diferència de la carrasca que té el feix brillant i el revés blanquinós. El seu nom específic "coccifera" deriva de coccus, que fa referència a un insecte que pon en les seues fulles, i davant el qual la planta produeix unes **agalles**. D'aquestes agalles s'extreia antigament un colorant porpra molt preuat per la indústria cosmètica anomenat carmesí o grana.

Altura màxima: 3 m.

Floreix a la primavera.

Les bellotes maduren a finals d'estiu o a la tardor.

Salsola genistoides

Escobella (val.)

Escobilla (cast.)

Aquesta planta és **endèmica** del sud-est de la Península Ibèrica. El nom comú d'escobella respon a l'ús de les seues tiges per a la fabricació de graneres rudimentàries. També se la considera una planta barrella ja que ha sigut utilitzada tradicionalment per a fabricar sabó (vegeu la Barrella punxosa).

Altura màxima: 1 m.

Floreix entre setembre i novembre.



Salsola kali

Barrella punxosa (val.)

Barrilla borde (cast.)

Mata esfèrica que en assecar-se solta les seues arrels i és moguda pel vent sense rumb. Les seues cendres solien emprar-se en la producció de vidre i per a l'elaboració de la sosa o barrella amb què es feia el sabó. Per a l'elaboració de sabó les cendres es mesclaven amb aigua i es deixaven refredar, després s'afegia oli i es remenava fins a crear una pasta uniforme que es deixava reposar fins que es féra dura. Per a la fabricació de sabó també s'utilitzaven altres espècies, com la barrella fina o barrella d'Alacant (*Halogeton sativus*) i l'escobella (*Salsola genistoides*).

Altura màxima: quasi un metre.

Floreix a la primavera.



Stipa tenacissima

Espart (val.)

Esparto (cast.)

Les seues fulles seques s'han utilitzat per a fer corda, soles de sabates, cabassos, estores, fregalls i seients de cadires. També s'ha usat per a la fabricació de paper. Té una incomparable capacitat d'adaptació, atès que apareix tant en zones desèrtiques com en ecosistemes d'aigua salada o en paisatges d'alta muntanya. En la Via Verda podem observar importants esparters que entapissen las vessants d'algunes llomes.

Altura màxima: 1 m. Floreix de març a juny.



Tamarix sp.

Taray (cast.)

Tamarit (val.)

Planta de poques exigències, ja que és capaç de créixer en terrenys pobres i difícils com dunes, arenals i llits de riu, amb una especial afinitat pels terrenys salobres. Aquestes característiques d'adaptabilitat han fet que s'utilitze actualment per ajudar a fixar sòls solts on l'erosió està present.

Altura màxima: 4 m.

Floreix a la primavera.





La fauna de la zona està representada tant per espècies que habiten les zones més altes de la Serra del Maigmó, on dominen les aus rapinyaires, com per aquelles que tenen el seu hàbitat en les zones obertes i **antropitzades** de la plana d'Agost.

En aquest apartat de la guia es recullen alguns representants dels grups d'animals vertebrats terrestres presents en la zona: amfibis, rèptils, mamífers i aus. En tots els cassos s'indica el **nom científic** i els noms comuns, tant en castellà com en valencià.



Alectoris rufa

Perdiu (val.)

Perdiz (cast.)

El mascle de la perdiu prepara diversos nius i la femella tria on posar els ous. Hi ha vegades que pon ous en dos nius simultàniament. En aquest últim cas el mascle també covarà els ous en un dels nius.

Els pollets són nidífugs, abandonen el niu a penes acabats de nàixer i podem observar-los corrent en grup darrere la mare. Quan un perill amenaça ixen tots units cap a la mateixa direcció.

Bubo bubo

Duc (val.)

Búho real (cast.)

El seu nom en llatí prové dels sons onomatopeics que emet i que poden sentir-se fins a dos quilòmetres. És la rapaç nocturna més gran d'Europa, amb unes urpes grans com el tamany d'una mà humana. Pel dia passen la major part del temps quietes en els arbres, i per la nit ixen a caçar.

En la seua dieta inclouen conills, rosegadors, coloms, eriçons, i poden arribar a caçar preses de fins a 10 quilograms com les raboses.



Cuculus canorus

Cucut (val.)

Cuco (cast.)

Parasita altres espècies dipositant els seus ous, fins a un màxim de huit, d'un en un, dins dels nius d'altres ocells. Quan naixen, el pollet del cuco expulsa la resta d'ous o cries del niu i és alimentat pels pares adoptius. Els ous varien en forma i grandària depenent de l'espècie a la qual parasita.

Elaphe scalaris

Serp blanca(val.)

Culebra de escalera (cast.)

Serp relativament gran que pot superar el metre i mig de longitud. El seu nom científic fa referència al dibuix en forma d'escala que presenten els exemplars més joves. Prefereix las àrees més assolellades i seques. S'enfila pels arbres i els murs a la recerca de nius d'aus.



Erinaceus europaeus

Eriçó (val.)

Erizo (cast.)

Naixen cecs i despullats, i després els ixen milars de pues que cobreixen la seua esquena i els serveixen de protecció. L'activitat nocturna d'aquests petits mamífers es veu interrompuda molt sovint pels vehicles, que els aixafen en carreteres i camins, fet que constitueix la seua principal causa de mortalitat.

Falco peregrinus

Falcó pelegrí (val.)

Halcón peregrino (cast.)

Aquesta rapaç està considerada com l'animal vertebrat més veloç del planeta, ja que la velocitat del seu vol en picat pot assolir els 400 km/h. Són **ornitòfags** i en ocasions s'uneixen els dos membres d'una parella per a caçar.

No fa nius, sinó que aprofita qualsevol depressió o sortint dels tallats per a fer la posta.



Oryctolagus cuniculus

Conill comú (val.)

Conejo común (cast.)



Els conills eviten endinsar-se en grans boscos, prefereixen el matollar baix. Cerquen sòls solts on poder excavar laberíntiques galeries i a les terres margoses de la Via verda ho tenen fàcil. En el vall situat després de la lloma del Tarraig podem observar nombroses conilleres. Això és un indicador del gran nombre d'individus que habiten aquesta zona i, per poc que observeu el pla de Tarraig, de segur que en veieu botant entre els arbusts.

Pica pica

Garsa (val.)

Urraca (cast.)

És un au carronyera considerada intel·ligent i astuta. És capaç d'avisar les seues companyes de possibles perills o de la presència d'aliment. Quan veu un cadàver avisa les aus carronyeres més grans, cridant l'atenció amb els seus xiscles, perquè aquestes obriguen la pell dura de la presa i poder així menjar amb major facilitat.

A la garsa li agraden els objectes brillants, que emmagatzema en el niu. Viu en zones obertes, properes a conreus i en zones antropitzades.



Psammmodromus hispanicus

Sargantana cendrosa (val.)

Lagartija cenicienta (cast.)

Hi trobem les majors poblacions d'aquest rèptil en zones de matollar baix i obert, en hàbitats secs amb substrat solt que els permet soterrar-se ràpidament. A aquestes característiques respon el seu nom científic "Psammmodromus", que significa "corredor d'arena". La seua alimentació està composta per diversos tipus d'insectes i per aranyes.

Sus scrofa

Porc senglar (val.)

Jabalí (cast.)

La gran capacitat olfactiva del porc senglar queda patent en la proporció del seu musell, que ocupa gran part del cap de l'animal. Amb el musell remou la terra cercant aliment, i allí deixa la seua petjada. El porc senglar menja de tot, encara que prefereix la dieta vegetariana. Les cries tenen el pelatge vermellós amb ratlles negres longitudinals que dibuixen el seu llom.



Vulpes vulpes

Rabosa (val.)

Zorro (cast.)

Aquests cànids desenvolupen la seua màxima activitat durant la nit, i durant el dia romanen ocults entre els matollars o als seus caus. Pel dia podem detectar les seues petjades o dejeccions, que a la tardor, quan s'alimenten principalment de fruits, desprenen un olor afruïtat característic.



Mobilitat Sostenible

És el conjunt de desplaçaments que minimitzen els efectes negatius sobre l'entorn i sobre la qualitat de vida de les persones. Es basa en l'ús de mitjans de transport no contaminants i que presenten nivells de consum d'energia baixos, com ara els desplaçaments a peu, amb bicicleta, o amb transport públic.

La Mobilitat Sostenible i Tu

La gran quantitat de desplaçaments amb vehicles de motor que realitzem actualment és la principal causa de l'increment dels nivells de contaminació atmosfèrica i acústica, i que produeixen emissions de gasos i nivells de soroll perjudicials per a la salut.

Davant aquest important problema ambiental podem emprendre accions senzilles, com les que es proposen a continuació.

Si llegim la premsa podem informar-nos dels grans efectes que la contaminació atmosfèrica està provocant al planeta.

Podem anar a peu o amb bicicleta i, si les distàncies són llargues, podem compartir el vehicle amb altres persones o utilitzar el transport públic.

En el cas de tenir moto hauríem de controlar els nivells de soroll que produïm al nostre pas, perquè hi podem molestar.

Crear una campanya de mobilitat sostenible pot ser una bona idea, podem proposar-la al centre escolar per a sensibilitzar la resta de l'alumnat, el professorat i les mares i pares sobre l'ús responsable dels vehicles motoritzats.

Podem plantejar al nostre ajuntament la possibilitat d'habilitar vies segures per les quals transitar a peu o amb bici, com és el cas de la Via Verda Agost-Maigmo.

Emprendre aquestes accions per a emetre menys CO₂ a l'atmosfera, contribueix també a aconseguir ciutats pensades per a les persones i no per als vehicles, on els carrers siguin segurs i es minimitze la contaminació acústica.

No podem esperar que el món canvie tot sol, totes les persones hem de contribuir-hi de manera que la suma de totes les nostres petites accions cause un gran canvi.



Proposta d'Activitat

CAMPANYA DE SENSIBILITZACIÓ

Plantegem una acció concreta que es pot realitzar pels voltants del vostre centre escolar, on, de segur, que a l'hora d'entrada i eixida de classe, es crea un gran embús, a causa de la massificació de cotxes i motos que vénen i van. En aquest moment els carrers d'accés es col·lapsen i els conductors es posen nerviosos i fan sonar els clàxons. Si eres vianant, has d'extremar la precaució perquè no t'atropellen, i el rebombori, a més, t'impedeix parlar amb qui tens al costat.

L'activitat proposada consisteix a dissenyar, amb ajuda del professorat, una campanya de sensibilització per a fomentar la mobilitat sostenible. Amb aquest fi, es poden crear amonestacions simbòliques per a cridar l'atenció a les persones que pretenen, amb els seus vehicles, arribar quasi fins a la porta de classe i saltar-se totes les normes de circulació: aparcar en el pas de zebra, damunt de la vorera, parar el cotxe en la porta del centre, obstaculitzar el pas dels que vénen darrere i que provoquen que sone el clàxon de multitud de cotxes que tenen la mateixa pressa...

En la mateixa amonestació podeu explicar què és la mobilitat sostenible i les possibles accions que es poden emprendre per evitar aquesta situació de caos. Per a fer les amonestacions heu d'utilitzar paper ecològic, i indicar que els papers no han de llançar-se a terra, i que han de dipositar-se en el contenidor blau de reciclatge. També fóra cas que intentem evitar un problema i en generem un altre...

Si això no passa al vostre centre escolar, perquè aneu a classe a peu, amb bicicleta o amb autobús, i no es produeixen embussos de cotxes en les hores punta... felicitats! Aproveiteu la vostra experiència per donar exemple a la resta del municipi i conteu a tot el món com contribuïu a la mobilitat sostenible.

Aquest és només un exemple d'una acció senzilla que podeu emprendre per a contribuir a la mobilitat sostenible, però hi ha moltíssimes més coses que podeu fer i aquest és el moment de començar-hi.

I sobretot, no oblideu que cal somiar, lluitar i canviar per aconseguir el món que desitgem...

Vocabulari:

AGALLES Les agalles vegetals són estructures originades en els teixits de les plantes, induïdes per diversos tipus de paràsits. Encara que poden estar produïdes per virus o bacteris, la majoria són originades per insectes i àcars. Els teixits vegetals presenten un creixement anòmal i donen lloc a estructures que adquireixen formes molt variades i que seran distintes segons el paràsit.

ANTROPITZAT Un territori antropitzat és aquell que ha estat sotmès a alteracions originades per l'acció humana.

BALAST Pedra picada que s'utilitza per a assentar el terreny de les vies de ferrocarril i sobre la qual es disposen les travesses.

CRETACI Període geològic que va des de fa 144 milions d'anys fins a fa 65 milions d'anys. El final d'aquest període es correspon amb l'extinció dels dinosaures.

ESCORRANCS Solcs profunds i estrets, separats entre sí per agudes crestes, que s'originen a causa de l'erosió que provoca el lliscament de l'aigua de pluja pels vessants. Els escorrancs s'originen quan el sòl presenta roques toves, com les margues o argiles.

QUATERNARI Període geològic més recent, que té una durada aproximada de 2 milions d'anys i es correspon amb l'existència de l'espècie humana. La principal característica d'aquest període és la successió d'una sèrie de glaciacions que van afavorir l'expansió dels mamífers pels diferents continents.

ENDÈMICA Es diu de les espècies que són exclusives d'una determinada regió geogràfica i no es troben de forma natural en cap altra part del món.

HALÒFITA Planta que creix en sòls salins. Les plantes presenten diversos tipus d'adaptacions, com l'expulsió de sals mitjançant glàndules especials o l'engrossament de les tiges per a emmagatzemar elevats volums d'aigua.

NOM CIENTÍFIC Nom que s'utilitza universalment per a identificar els éssers vius i que es basa en l'anomenada nomenclatura . Aquesta nomenclatura consisteix a assignar a tots els organismes dos noms en llatí: el primer es denomina nom genèric, i el comparteixen totes les espècies del mateix gènere, i el segon es denomina nom específic i és exclusiu de cada espècie.

ORNITÒFAG Animal que s'alimenta exclusivament d'aus.

ROQUES SEDIMENTÀRIES Roques formades a partir de **sediments** acumulats a causa de l'efecte dels agents geològics externs (aigua, gel, vent, etc.) i sotmesos a processos de transformació. Són roques sedimentàries les calcàries, arenetes, argiles i els guixos.

SEDIMENT Petits fragments o substàncies, com grans que procedeixen de l'erosió de les roques superficials i restes d'éssers vius, que es transporten per a finalment dipositar-se en les parts més baixes del territori, com els fons de valls o en el fons de la mar.

TRIÀSIC Període geològic que comprèn des de fa 230 fins a fa 195 milions d'anys i que, juntament amb el Juràssic i el **Cretàcic** comprenen l'era denominada Mesozoic. En el Triàsic van començar a separar-se els continents que fins a aquest moment estaven units en una sola massa continental denominada Pangea.

GUIA DE LA VIA VERDA AGOST-MAIGMÓ

descobreix els colors de la terra

Creació i desenvolupament del projecte: **La Naturadora**
Il·lustració: **Suso**
Edita: **Diputació d'Alacant**